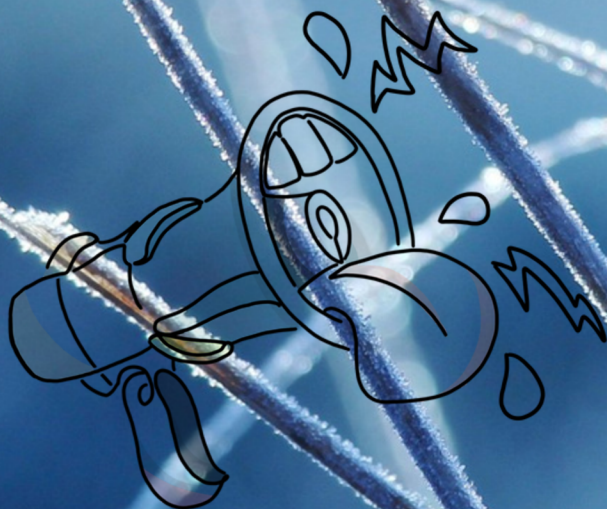


LE 16H25

FÜNF VOR HALB FÜNF



**REVIVEZ LA
MISSION
APOLLO 13**

**NOUVEAUX ANIMAUX
DE COMPAGNIE :
SI NOUVEAUX
QUE ÇA ?**

**FRAU
UMBACH
UNE PROF EN OR !**

**LOUVRE
LE CASSE DU
SIÈCLE**

**QUE LIRE ?
QUE VOIR
CET HIVER ?**
ROMAN, MANGA, ANIME...

**ES-TU CAPABLE DE
COMMUNIQUER
AVEC TON CHAT ?**

WER SIND WIR? N°24



Soren
6è
Reporter



Alizée
4è
Illustratrice



Augustin
4è
Actualités



Emma
4è
Animaux



**Jeanne
Le Lamer**
Directrice de
publication



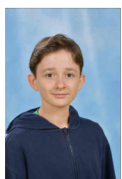
Robin
6è
Reporter



Jeanne
4è
Société



Robin
5è
Tourisme



Clément
5è
Tourisme



Maximilien
4è
Histoire



Ines
6è
Reporter



Ariane
4è
Illustratrice



Rébecca
4è
Société



Sara
5è
Animaux



Paul
3è
Histoire



Rawaa
4è
Culture



Myriam
5è
Culture



Léa
4è
Animaux



Madeleine
4è
Culture



Raihan
1è
Freelance



Louis
4è
Sciences



Mathilde
5è
Culture



Paul
4è
Animaux



Miya
CM2
Animaux

Sommaire / Inhaltsverzeichnis

Page 1 - Wer sind wir ? Numéro 24

Page 2 - Frau Umbach, une prof en or !

Interview exclusive !

Page 5 - Le Cap : cap ou pas cap ?

Page 7 - Louvre : le casse du siècle

Page 9 - Pourquoi le matcha est-il à la mode ?

Page 11 - Produits ultra-transformés : de quoi parle-t-on ?

Page 13 - NAC : les Nouveaux Animaux de Compagnie sont-ils si nouveaux que ça ?

Interview exclusive de Mme Laporte !

Page 16 - Le Sacré de Birmanie, un chat hors du commun !

Page 18 - Es-tu capable de communiquer avec ton chat ?

Page 20 - Paléontologie - Axestemys, la reine des tortues !

Page 24 - Revivez la mission Apollo 13, ou comment survivre à 380 000 km de la Terre !

Page 27 - Bataille d'Austerlitz : que s'est-il vraiment passé ?

Page 32 - Dialogue avec les dragons - Episode 1 : Asag, premier des dragons

Que lire ? Que voir cet hiver ?

Page 35 - "S.O.S. Créatures Fantastiques" / "Magic Park" : un livre fantastique au sens propre du terme !

Page 37 - "Luz à Osville" / "Willkommen im Haus der Eulen" : une série d'animation qui se démarque

Page 40 - "L'atelier des sorciers" / "Atelier of Witch Hat - Das Geheimnis der Hexen" : un monde où la magie devient un art

Le Club Journal remercie Frau Umbach et Mme Laporte pour l'accueil réservé à nos reporters.

Frau Umbach

Une prof en **OR** !



Frau Umbach et sa guitare

*Frau Umbach est une prof connue de tous, mais la connaissez-vous vraiment ? Plongez-vous dans une **interview extraordinaire** qui révèle sa face cachée ! Commençons par un quiz pour tester vos connaissances sur Frau Umbach !*

Quel est son prénom ?

- Katja
- Kathrin
- Karine

Quelle sont ses études avant d'être au LFA ?

- De l'art
- Des mathématiques
- De l'allemand

Quel est le nom de son livre ?

- Die Walkinder bis Paris
- Die Walkinder im Paris
- Die Malweiber von Paris

Enseigne-t-elle à l'EFA ?

- Oui, même 8 heures
- Non, mais elle voudrait
- Oui, mais que 2 heures



Commençons par parler de votre carrière...

Qu'avez-vous fait avant d'être professeure ?

Dans mon ancienne vie, j'ai travaillé dans le milieu de l'art. Après avoir fait un master 2 d'Histoire de l'art à la Sorbonne, **j'ai fondé avec mon compagnon de l'époque une galerie d'art** qui existe encore aujourd'hui dans le 6ème arrondissement de Paris. **J'ai également été commissaire d'exposition**, notamment d'une exposition sur les femmes peintres à Paris autour de 1900. **En parallèle de mes recherches pour mon doctorat, j'ai enseigné à l'université Paris 1 l'Histoire de l'art du 19ème siècle.**

J'ai alors découvert ma fibre pour la transmission. Même si je n'ai pas beaucoup apprécié le style d'enseignement à l'université française. J'étais choquée par l'absence de dialogue entre enseignant et étudiants. Les étudiants arrivaient en salle, ouvraient leurs ordinateurs portables et notaient absolument tout ce que je disais, sans jamais poser de questions. C'était à la fois intimidant et ennuyeux.

Enseignez-vous à l'EFA ?

Oui, cette année, j'ai la chance de pouvoir enseigner deux heures par semaine à l'EFA. **C'est très instructif, car je ne peux pas enseigner l'allemand comme j'ai l'habitude de le faire au collègue/lycée.** Les enfants de l'EFA baignent dans la langue allemande depuis le CP, ils comprennent déjà beaucoup de choses et certains parlent de manière fluide. Mais en même temps, ils sont encore bien plus jeunes que les élèves auxquels je suis habituée. Il faut donc revoir toute ma pédagogie ! J'apprends beaucoup des collègues de l'EFA.

Depuis combien de temps êtes-vous au LFA ? Comment êtes-vous arrivée ici ?

Je suis arrivée au LFA en 2017 par une chance inouïe. Je cherchais à me reconverter dans l'enseignement et j'ai appris par l'ami d'une amie qu'une professeure d'arts plastiques du LFA était partie en retraite anticipée et qu'il fallait rapidement une remplaçante. J'ai alors postulé pour enseigner ces quelques heures d'arts plastiques. (J'ai toujours dessiné et peint et il faut dire que mon rêve initial, c'était d'intégrer les Beaux Arts de Paris.) Mme Hugel, la directrice de l'époque, m'a confié des heures d'arts plastiques et également 8 heures d'allemand (5 heures en 4A et 3 heures en SIA débutants). **J'étais tout de suite feu et flamme pour l'enseignement.**



Le livre de Frau Umbach est disponible au CDI !

Passons à votre méthode d'enseignement...

Quel est votre méthode d'enseignement ?

J'essaie de pratiquer une **pédagogie positive**. L'idée, c'est de mettre tous les outils leur permettant de réussir à disposition des élèves. De les encourager par leur succès au lieu de chercher à les motiver en les mettant en difficulté. L'existence de **points "bonus"** et la possibilité de rattraper une note par une **auto-correction** particulièrement réussie font partie de cette pédagogie. Mais j'attends aussi à que les élèves apprennent le vocabulaire et les leçons de manière très régulière et soigneuse. Nous faisons des évaluations toutes les semaines pour vérifier cela.

Votre personnalité influence-t-elle votre façon d'enseigner ?

Bien sûr. Je ne vois pas comment cela pourrait être autrement. C'est le cas pour tous les enseignants, je crois. **Enseigner, c'est avant tout une rencontre humaine.**



Frau Umbach aime faire de la pâtisserie !

Comment aidez-vous les élèves à apprendre ?

Mes attentes sont précises et clairement annoncées. Je veille à ce que chaque élève, en plus de ses propres écrits que je n'ai pas toujours le temps de

corriger individuellement, note le bilan commun élaboré en cours dans son cahier, la fameuse "Bilanz". S'il veut réviser le cours, c'est donc cette "Bilanz" qu'il faudra relire et même apprendre par cœur si cela peut rassurer.

Selon vous, quel est le nombre d'élèves idéal par classe pour bien apprendre l'allemand ?

Le nombre d'élèves que vous êtes en demi-groupe, c'est-à-dire 16. Au LFA, nous bénéficions vraiment d'excellentes conditions d'apprentissage. C'est un vrai privilège.

Votre vie en dehors du LFA

Faites-vous des activités en dehors du LFA ?

Bien sûr. J'essaie de passer un max de temps avec **mes enfants**. S'il me reste du temps pour moi toute seule, je pratique le **yoga et la méditation**. Étant très gourmande, j'aime aussi faire de la **pâtisserie**.



La fille de Mme Umbach qui porte un bonnet jaune tricoté par ses soins.



Une broderie en cours de réalisation

Autrefois, la **musique** jouait aussi un rôle important dans ma vie, mais on ne peut pas tout faire ! J'adore également **dessiner** et plus largement les **loisirs créatifs** : je rentre totalement dans ma bulle quand je peux être créative [Fun fact ! Frau Umbach a appris à tricoter avec Mme Le Lamer dans le car lors d'un voyage à Fribourg, NDLR]. J'aimerais avoir plus de temps pour ce type d'activité.



Frau Umbach quand elle était petite (feat. Alf)

Et plus récemment, j'ai découvert l'équitation qui me passionne également. J'habite à Buc maintenant et je rêve d'avoir un niveau suffisamment bon pour être autorisée à partir en balade seule avec un cheval.

Comment ça se fait que vous n'ayez pas d'accent en parlant français ?

Si, si, j'ai un accent. Je l'entends quand je réécoute mes propres audios sur WhatsApp par exemple. Mais il est devenu de plus en plus discret parce que ça fait trèèèè longtemps que je vis en France. Plus de la moitié de ma vie maintenant !



Frau Umbach (à droite) à la Saint Martin avec sa meilleure copine



Vous connaissez maintenant tous ses secrets. Avez-vous toujours à enquêter ? Nous pensons que non, sinon vous avez mal lu ! (^_>).

Propos recueillis par Ines, Robin et Soren, 6è

Photographies : K. Umbach

Réponses : Kathrin sans E; Die Malweiber von Paris ; Elle a étudié l'art et a même été prof d'art avant d'enseigner l'allemand ; Oui mais que 2 heures + elle est très très contente car c'est sa première année là-bas.

MONDE WELT

Le Cap, cap ou pas cap ?

Le cap, cet endroit symbolique, car chaque marin rêve de passer au fameux cap des tempêtes un jour, est une ville qui a marqué les esprits par sa situation géographique. Elle est aujourd'hui défiée par l'avancée technologique du monde, sur le continent le moins modernisé, où moins de 40 % de la population a accès à Internet. Mais que connaissez-vous vraiment de cette ancienne capitale néerlandaise et britannique ? Cap sur l'Afrique du Sud !



Un peu d'Histoire...

L'Histoire de la colonie du Cap commence en 1488 lorsque le portugais Bartolomeu Dias atteint le Cap des tempêtes. Rentré au Portugal fin 1488, le roi Jean II rebaptise le Cap "Cap de bonne espérance", car il a l'espoir d'une route vers les richesses de l'Asie. En 1497, le roi du Portugal donne comme mission à Vasco de Gama d'aller par la voie de la mer vers les Indes. Or, à l'époque, le canal de Suez n'existant pas, les marins devaient contourner l'Afrique pour aller en Asie, et ce détour était long de 16 000 à 20 000 km, selon les voies empruntées ! Le voyage durait alors de 6 mois à 1 an. Vasco de Gama est le premier à franchir concrètement le cap de Bonne Espérance, Dias s'étant arrêté au Cap. Il arrive en Inde en 1498, dans la ville actuelle de Kozhikode, dans le sud-ouest du pays.

La véritable ville du Cap est fondée en 1652 quand Jan van Riebeeck, un navigateur néerlandais, crée un comptoir de ravitaillement pour la compagnie des Indes orientales au pied de la Table Mountain.

En 1657, les premiers esclaves sont amenés d'Indonésie, de Madagascar et d'Afrique de l'Est pour travailler dans les vignobles et les fermes.

Mais en 1795, les Britanniques s'emparent du Cap pendant les guerres napoléoniennes !

L'esclavage est aboli en 1834 et la République d'Afrique du Sud proclamée indépendante en 1961. Son premier président s'appelle Charles Swart. Puis, il y a la période de ségrégation raciale de l'Apartheid qui prend fin en 1994, année qui voit par ailleurs Nelson Mandela devenir le premier président noir d'Afrique du Sud. Aujourd'hui peuplée de 4 772 846 habitants, la capitale législative du pays est considérée comme la cité-fondatrice du pays.



Une vue aérienne du Cap

Douze langues officielles !

L'Afrique du Sud en possède 12, dont l'anglais et l'afrikaans. Alors pourquoi ? Parce que la constitution du pays décida en 1996 de rajouter 9 langues autochtones aux 2 anciennes langues officielles, l'anglais et l'afrikaans, pour marquer la fin de l'Apartheid. En 2023, la constitution nomma la langue des signes sud-africaine comme 12^e langue officielle du pays. Le nombre élevé de langues autochtones prouve que ce pays deux fois plus grand que la France fut artificiellement créé par les puissances coloniales hollandaises puis britanniques.



Le cap de bonne espérance, 2018
Auteur : Chs87 | Source : Wikipédia

Le Cap des Tempêtes, incarne l'épreuve à faire dans une vie pour les marins. Ce passage est redouté pour ses vagues démesurées, ses vents violents et ses courants imprévisibles. Dès le XVe siècle, les navigateurs comme Bartolomeu Dias en ont fait le symbole de la lutte entre l'Homme et la nature. Aujourd'hui encore, malgré les technologies modernes, les récits de tempêtes brutales et de navires malmenés persistent. Un très bon exemple est Kevin Escoffier, au Vendée Globe 2020, qui, le 30 novembre, soit environ 1 mois après le départ, fait naufrage au large du Cap. Il est après heureusement secouru par un autre marin et ramené à terre !

Ce cap reste un défi où chaque mile nautique parcouru est une victoire, rappelant que l'océan, encore aujourd'hui, garde toujours le dernier mot !

The "Table Mountain", une table de pique-nique pour géants ?!

Cette montagne surplombe le Cap et est un des symboles majeurs de la ville. Faisant partie des sept nouvelles merveilles de la nature, cette gigantesque montagne plate culmine à son plus haut point à près de 1100 mètres avec un sommet de près de 3 km carré ! On y trouve une très grande faune et flore comme les protéas, la fleur symbole de l'Afrique du Sud. On peut y faire de la randonnée et, dans certaines grottes, même de la spéléologie ! La montagne disparaît parfois sous des nuages mystérieux. Une légende populaire raconte que ces nuages proviennent d'un concours entre le diable et le pirate Van Hunks. Celui qui aurait provoqué le plus de fumée gagnerait sur l'autre. La fumée n'étant jamais partie, cette légende expliquerait la couche de nuages qui englobe souvent la montagne.

Le cap face aux défis technologiques !


Le Cap est aussi une des villes les plus high-tech de l'Afrique. Cette ville accueille plus de 450 entreprises technologiques. 60 % des start-ups du pays ce trouvent au Cap ; de toutes les nombreuses villes d'Afrique du Sud, le Cap reste la plus moderne. Le Cap se transforme en laboratoire technologique face aux défis modernes. Entre pénuries d'eau et inégalités sociales, la ville mise sur l'innovation pour dessiner son futur. Les startups locales et les projets d'énergie renouvelable montrent sa quête de solutions durables. Pourtant, le manque de matériel numérique et d'infrastructures freine encore son essor technologique. Grâce à des partenariats publics-privés, le Cap ambitionne de devenir un modèle africain de smart city. Son cap : allier progrès technologique, inclusion sociale et respect de l'environnement.

Le Cap reste un symbole : celui des défis maritimes, d'une histoire coloniale complexe et d'un pays en mouvement. Entre la légende du Cap des Tempêtes, la magistrale Table Mountain et l'effervescence de ses startups et des on innovation, la ville incarne à la fois le passé et l'avenir.

Texte : Clément et Robin, 5è | Images libres de droits
Sources : Livre *Die spannensten Städte der Welt*, Ravensburger 2018, echinafrica.fr; voyages-d-affaires.com

Louvre, le casse du siècle

Une scène digne d'Arsène Lupin. Le 19 octobre, à neuf heures, quatre cambrioleurs masqués et en gilets jaunes pénètrent à l'aide d'un monte-charge dans la galerie d'Apollon, au Louvre. Ils dérobent neuf oeuvres, de la couronne aux boucles d'oreilles. Le vol fait l'effet d'une bombe. Le montant du vol est estimé à 88 millions d'euros. Voyons ensemble comment ce vol a pu avoir lieu.



INTERPOL


19 October 2025

MAJOR THEFT FROM THE LOUVRE MUSEUM'S APOLLON GALLERY IN PARIS, FRANCE

9 Priceless Royal Jewels from the First and Second French Empires


1 item recovered, 8 still missing

If you have any information about the theft or current location of these objects, please contact :




INTERPOL General Secretariat
(Lyon, France)


WWW.INTERPOL.INT




Empress Eugenie's Diamond Bow Brooch
Second French Empire
Ref.: 2025/359.3




Diadem of Empress Eugénie
Second French Empire
Ref.: 2025/359.8




Emerald Earrings from Marie-Louise's Parure
First French Empire
Ref.: 2025/359.6




Emerald Necklace from Marie-Louise's Parure
First French Empire
Ref.: 2025/359.4




Sapphire Earrings of Queens Marie-Amelie and Hortense
First French Empire
Ref.: 2025/359.7



Sapphire Necklace of Queens Marie-Amelie and Hortense
First French Empire
Ref.: 2025/359.2



Sapphire Diadem of Queens Marie-Amelie and Hortense
First French Empire
Ref.: 2025/359.1



Reliquary Brooch
Second French Empire
Ref.: 2025/359.5

Objects featured in the INTERPOL Stolen Works of Art database, ref. 2025/359

Message diffusé par Interpol, bijoux volés au Louvre le 19 octobre 2025

Source : globalnews.ca

Liste des bijoux dérobés

- Le Collier en émeraudes de la parure de l'impératrice Marie-Louise.
- La paire de boucles d'oreille en émeraudes de la parure de l'impératrice Marie-Louise.
- Le Diadème de la parure de la reine Marie-Amélie
- Le Collier de la parure de la reine Marie-Amélie
- Les boucles d'oreilles de la parure de la reine Marie-Amélie
- La broche dite « reliquaire » de l'impératrice Eugénie
- Le diadème de perles et de diamants de l'impératrice Eugénie
- Le grand nœud de corsage de l'impératrice Eugénie (broche)
- La couronne de l'impératrice Eugénie qui a été retrouvée au pied du monte charge, abîmée.

Un peu d'histoire

Les bijoux dérobés faisaient partie des regalias de la couronne impériale française. Eh oui. Contrairement à ce que l'on pourrait penser, les bijoux n'ont pas été portés par les reines d'Ancien Régime, mais par les reines et impératrices du XIXème siècle. Ces bijoux ont été commandés par l'impératrice Eugénie, épouse de l'empereur Napoléon III, par la reine Marie-Amélie, épouse de Louis-Philippe, et par l'impératrice Marie-Louise, seconde épouse de Napoléon Ier.

Déroulement du vol

19 octobre 2025. Il est 9h30. Le musée du Louvre, le plus visité du monde, a ouvert ses portes il y a une

deux heures. Et déjà, un flot de visiteurs se déverse dans les salles. Mais étrangement, le public semble éviter la galerie d'Apollon. La salle est presque vide. Pendant ce temps, quai François-Mitterrand, quatre hommes cagoulés et vêtus de gilets jaunes posent leur monte-charge contre les grilles du Louvre. Ils pénètrent dans la galerie en brisant un carreau du balcon de la galerie. Là, ils traversent la galerie et menacent les gardiens avec leurs disques. Ces derniers évacuent les visiteurs et donnent l'alerte.

A 9h35, le chef d'exploitation du Louvre appelle le commissariat de police du premier arrondissement et demande l'intervention immédiate des forces de police.

A 9h36, le bouton d'alerte générale est déclenché. La préfecture de police de Paris est informée. Les cambrioleurs découpent les vitrines et les écartent à la main.

1 minute plus tard, ces derniers repartent. Heureusement, un gardien du musée court dehors après les bandits, pour les empêcher de mettre le feu au Louvre. Ils repartent en scooter avec leur butin. Le soir même, Emmanuel Macron, le chef de l'Etat, condamne le vol et déclare que les coupables seront traduits en justice.

La folie des médias

Dès le 20 Octobre, la presse s'empare de l'affaire. Les chaînes de télévisions, les radios et la presse semblent avoir enfin trouvé un grand scoop. Imaginez les journalistes en apprenant la nouvelle ! Plus de cinquante articles sont sortis en très peu de temps ! Alors forcément, des fake news ont circulé.

Dans cette mare d'informations, j'ai tiré quelques sources intéressantes :

- L'épisode de *C dans l'air* du 23 octobre intitulé : "Louvre, les failles de la sécurité", qui explique très bien, point par point, le déroulement précis du cambriolage et les failles de sécurité du Louvre
- L'audition du 22 octobre de Laurence des Cars, présidente du musée du Louvre, par le Sénat, qui révèle beaucoup de points faibles sur le Louvre
- L'article du *Parisien* du 30 octobre sur les arrestations des cambrioleurs, qui souligne les

informations que nous avons sur les cambrioleurs.



L'audition du Sénat, l'heure de vérité

Trois jours plus tard, le 22 octobre, Laurence des Cars, directrice du Louvre, est auditionnée en commission par le Sénat. Elle déclare que le Louvre n'étaient pas prêt pour ce genre d'attaque. Elle explique aussi avoir expliqué à plusieurs reprises au président de la République que le Louvre avait besoin de se moderniser et dément toutes les accusations portées par les médias. Elle révèle de nouvelles mesures que le Louvre mettra en œuvre dès que possible : sécuriser les abords immédiats du musée, doubler le nombre de caméras de surveillance et demander au ministère de l'intérieur l'installation d'un commissariat de police dans le Louvre. Alors, à qui la faute ? Elle déclare ne pas être responsable.

L'enquête

Le 25 octobre dernier, deux malfaiteurs sont arrêtés. L'un d'entre eux tentait de quitter le territoire en avion, quand il a été arrêté. L'autre a été arrêté dans le département de Seine-Saint-Denis. Le 30 octobre, cinq nouvelles arrestations sont annoncées par la procureure de Paris. Et comme on dit, jamais deux sans trois ! Le 1er novembre, deux nouveaux suspects sont mis en examen pour « vol en bande organisée et association de malfaiteurs et complicité de vol en bande organisée et association de malfaiteurs criminelle ». Pour résumer, en une semaine, neuf suspects ont été mis en examen. Mais pour l'instant, aucune trace des bijoux.

Texte : Augustin, 4è

Illustration : Ariane, 4è

Sources : Le parisien, Le Figaro, Le Monde, BFM TV, France info, C dans l'air, Public Sénat, Wikipédia

SOCIETE GESELLSCHAFT

Pourquoi le matcha est-il à la mode ?

Cette boisson japonaise à la couleur verte consommée depuis de nombreux siècles est devenue particulièrement à la mode ces dernières années lorsque les pays occidentaux l'ont découverte et que les réseaux se la sont appropriée. Les stars et influenceurs ont largement contribué à sa popularité en Occident, le présentant comme l'un des super-aliments indispensables à un super lifestyle. Voici les principales raisons qui expliquent le succès de ce thé singulier !



Ses nombreux bienfaits !

Consommer du matcha est une solution naturelle pour favoriser une bonne santé :

- Riche en antioxydants qui luttent contre le stress, protègent les cellules et ralentissent le vieillissement.
- Effet « énergie zen » : le matcha contient de la caféine libérée lentement grâce à la L-théanine (communément présente dans les feuilles de thé). Résultat : une énergie stable et une concentration durable sans le coup de fatigue du café.
- Le matcha est aussi riche en vitamine C. Dans des sociétés où l'on s'intéresse de plus en plus au bien-être, le matcha est fortement conseillé pour les soins du corps et pour un esprit apaisé en période de stress.

Une alternative idéale au café !

Riche en caféine, le matcha nous fournit une bonne dose d'énergie, sans les effets négatifs du café comme des maux de tête, des maux d'estomac, une nervosité ou un retard d'endormissement.

Un relaxant naturel très efficace

Le matcha permet de réduire le stress quotidien auquel nous sommes de plus en plus confrontés dans nos sociétés. En ce moment, beaucoup de personnes cherchent un remède naturel pour diminuer l'anxiété. Ce thé nous relaxe grâce à son aspect du rituel, car quand on se fait un thé, on prend obligatoirement une pause.

Un goût unique

Son goût le différencie des autres thés verts que nous connaissons. Le matcha a une saveur douce et délicieusement herbacée qui se marie à merveille avec de nombreux ingrédients (le chocolat, les fraises, la noix de coco...).

La star des réseaux !

C'est grâce aux réseaux sociaux comme Instagram que le matcha est devenu populaire en France. Sa belle couleur verte vive et son goût unique a tout de suite attiré la curiosité des influenceurs et des stars car il est très photogénique. Ils en consomment maintenant eux-mêmes.



SOCIETE GESELLSCHAFT

La mode venue d'Asie !

On constate depuis quelques années une forte appétence pour les produits japonais et coréens, que ce soit culturels (k-pop, anime...) ou alimentaires (bubble tea, pâtisseries japonaises comme les mochi...). Le matcha, produit populaire au Japon depuis bien longtemps, attise la curiosité.

Derrière le produit, c'est toute une culture traditionnelle, avec la cérémonie du thé et la philosophie japonaise, qui est évoquée. On dit souvent que les meilleurs matchas sont ceux du Japon !



Une offre variée

Le matcha offre une variété de déclinaisons dans sa consommation.

On peut le déguster en tant que thé glacé ou latte frappé, dans un smoothie, des gâteaux, en glace, pâtisseries ou en cuisine. Il se décline à l'envie et de manière originale pour satisfaire tous les goûts !

Où peut-on boire un bon matcha ?

Voici des endroits où nous sommes allées et qu'on vous recommande vivement :

- Onigiri bar à la Maison de la Culture du Japon à Paris
- Jugetsudo à la Maison du thé japonais à Paris
- Café Kitsuné (le plus branché) à Paris
- Matcha Social Club (le plus accessible) à Paris
- Lactem (le plus gourmand) à Paris

Le matcha est un produit dont on ne peut plus se passer ! Ce n'est pas pour rien que les Japonais continuent toujours autant à le consommer, des centaines d'années après son invention. Nous pensons que le matcha n'est pas une simple tendance mais un produit bien ancré, fait pour durer, surtout quand il s'agit d'un matcha de qualité.

Journaliste : Jeanne, 4è

Aquarelles : Ariane, 4è

Photographies : libres de droits

Sources : Wikipedia, anatae.fr



SOCIETE GESELLSCHAFT

Produits ultra-transformés, de quoi parle-t-on ?

Émulsifiant, citrate tricalcique, diglycérides d'acides gras, voilà ce que l'on peut trouver dans un paquet de bonbons qui paraît si bon mais ne l'est pas forcément : Pourquoi vaut-il mieux éviter les produits ultra-transformés. Et pourquoi sont-ils si mauvais pour nous ?



Avant de savoir pourquoi ils sont mauvais pour nous, voilà une petite définition : *un aliment ultra-transformé est un aliment qui a subi plusieurs transformations industrielles.*

Les aliments non ou peu transformés. Ce groupe comprend les **aliments bruts** (c'est à dire les fruits et légumes frais, graines, viandes, poisson) et ceux qui ont subi une transformation limitée : le café torréfié, les légumes congelés, les fruits prédécoupés et la viande sous vide. Une **pomme** qui a été cueillie dans un pommier sans pesticide et ensuite qui a été mangée par quelqu'un, ceci est aliment non-transformé.

Les ingrédients culinaires transformés. Ce sont des **produits alimentaires simples** utilisés pour cuisiner chez soi, comme le **sucre**, le sel ou la farine. Ils sont obtenus après une transformation mineure, comme le barattage pour le beurre, le pressage pour les huiles végétales, ou encore la transformation pour les pâtes. Les céréales, les flocons d'avoines ou

le muesli sont des céréales avec des rajouts d'autres produits. Par exemple, si je vais au supermarché et que j'achète du sucre et de la farine pour faire un gâteau, alors c'est un aliment culinaire transformé.

Les aliments transformés. Ces aliments contiennent dans leur composition des ingrédients ajoutés (sel, sucre, huile) et **ils ont fait l'objet de transformations destinées à améliorer le goût et/ou la conservation** : légumes en conserve, yaourt et fromages fermentés, poisson fumé. Si quelqu'un va au supermarché et la personne achète du poisson fumé pour Noël, alors c'est un produit transformé.

Les aliments ultra-transformés comme soda, biscuits, charcuteries industrielles, nouilles instantanées, **sont obtenus à l'issue d'étapes de transformations industrielles, impliquant souvent l'ajout d'une importante liste d'ingrédients**, dont des additifs (édulcorants, colorants, stabilisants, agents de texture et de conservation...), ainsi que des techniques complexes : cuisson-extrusion (cela consiste à faire subir en



SOCIETE GESELLSCHAFT



continu à des matières premières ou à un mélange de matières premières un traitement mécanique et un traitement thermique simultanés, durant un temps très court), hydrogénation (c'est une réaction chimique qui consiste en l'addition d'une molécule de dihydrogène à un autre composant), modifications chimiques... Si je vais à l'épicerie pour acheter des biscuits et un soda pour mon goûter, alors je mange un produit ultra-transformé. Il n'est donc pas rare de consommer des aliments ultra-transformés au goûter.

Comment les repérer

En regardant leurs étiquettes. Nous pouvons aussi regarder la liste d'ingrédients : si elle est très longue, ce n'est très bon signe. L'étiquette mentionne des ingrédients que l'on n'utilise jamais en cuisine : sirop de glucose, extrait de malt d'orge, gluten, protéines hydrolysées etc. Les additifs sont faciles à repérer puisqu'ils commencent par la lettre E. Vigilance particulière sur E249, E250, E251 et E252, qui désignent les nitrates et les nitrites très présents dans les charcuteries.



Comment les limiter

Cuisiner le plus possible à la maison à partir de produits non-transformés. Quand on achète des produits industriels, qui ne sont pas tous à éliminer, on prend le temps de bien les choisir. Certaines briques de soupe industrielles ont la même composition qu'une soupe maison alors que d'autres contiennent trop d'ingrédients pas bons.

Il faut aussi savoir que les aliments bios sont moins concernés par l'ultra transformation. Heureusement, seuls 48 additifs sont autorisés en bio contre 330 dans les aliments « classiques ».



Pourquoi les éviter

Des études du monde entier montrent que la consommation de ces produits est associée à une augmentation de certaines maladies chroniques telles que les maladies cardiovasculaires ou le diabète de type 2.

Souvent de mauvaises qualités nutritionnelles (trop sucrés, gras et/ou salés, pauvres en vitamine) mais avec un goût addictif, les aliments ultra-transformés sont avalés trop vite et en trop grande quantité, ce qui augmente le risque de surpoids. Par ailleurs, la consommation des produits ultra-transformés est associée à un risque augmenté de cancer, de maladie cardiovasculaires, de pathologies digestives et même de symptômes dépressifs.

Texte : Rébecca, 4è
Les images sont libres de droits.
Sources : Que choisir ; Inserm

ANIMAUX TIERE

Les Nouveaux Animaux de Compagnie sont-ils si « nouveaux » que ça ?

NAC est l'acronyme de Nouveaux Animaux de Compagnie, une expression inventée en 1984 par Michel Bellangeon pour désigner tous les animaux autres que les chiens et les chats qui commençaient à affluer dans les cabinets vétérinaires. On commence à les voir de plus en plus souvent dans la vie courante. Il existe à présent beaucoup de vétérinaires NAC. Mais qui sont vraiment ces animaux ? Sont-ils si nouveaux que ça ? Pourquoi les avoir adoptés ?



Un "NAC" | Auteur : Ariane, 4è



Bounty, la souris d'Alizée
Auteur : Alizée, 4è

À noter, on distingue bien les rongeurs et les lagomorphes. En effet, les lapins ne sont pas des rongeurs mais des lagomorphes. Les lagomorphes se distinguent principale-

ment des rongeurs au niveau de leurs dents : les lapins ont 2 fois plus d'incisives à la mâchoire supérieure.

Est-ce que les NAC sont si nouveaux que ça ?

On peut penser que les NAC ont été récemment adoptés, mais ce n'est pas toujours le cas. Certains ont été apprivoisés ou domestiqués dès le Moyen-Âge, voire plus tôt pour des raisons d'abord alimentaires ! Il faut aussi faire attention à distinguer un apprivoisement d'une domestication et d'un élevage :

- une **domestication** permet d'avoir une maîtrise plus ou moins totale sur toute une espèce animale. Le chien en est un très bon exemple ; pour plus d'informations, allez voir l'article sur la domestication des chiens de Paul dans le journal n°22 du 16h25.
- pour l'**apprivoisement**, cela se fait sur seulement certains individus de cette espèce ; cependant l'individu en question n'est pas tout à fait dépendant de l'Homme. Par exemple, il peut être habitué à être caressé, mais on ne contrôle pas forcément ni sa nourriture ni sa reproduction. De plus, il arrive qu'un animal apprivoisé retourne de son plein gré à l'état sauvage.

D'où vient le nom NAC ?

L'expression « Nouveaux Animaux de Compagnie » est créée en 1984 par un vétérinaire lyonnais, Michel Bellangeon, lors d'une conférence. Ce dernier, étonné par le nombre de consultations pour ces animaux, inventa le nom de NAC. Michel Bellangeon créa ensuite en 1988 le GENAC (Groupe d'Etude des Nouveaux Animaux de Compagnie).

C'est quoi, les NAC ?

Officiellement, d'après le site gouvernemental agriculture.gouv.fr, la définition de NAC est : nouveaux animaux de compagnie, des espèces animales, autres que les chiens et les chats, détenues par une personne pour son agrément. Il s'agit des rongeurs, oiseaux, reptiles, batraciens, poissons, etc. La liste des NAC est plutôt longue, allant des êtres vivants relativement communs à ceux inimaginables. Parmi eux, il peut y avoir des lézards, des serpents comme la couleuvre ou le boa, des tortues ou encore des araignées et des grenouilles !

ANIMAUX TIERE

Par exemple le serpent, une partie des serpents vivent dans les logements humains mais la plupart des serpents sont totalement sauvages.

Un apprivoisement semble être l'étape qui précède la domestication.



La carpe koï

Les poissons sont les animaux qu'on retrouve le plus dans les familles françaises avec plus de 29 millions d'individus en 2023 contre 8,5 millions de chiens et 16 millions de chats d'après le site fr.statista.com ! Parmi eux se trouvent les carpes koï, souvent rencontrées dans des bassins. Leurs ancêtres, qui étaient par ailleurs de couleur sombre, sont originaires de Chine puis furent introduites au Japon il y a environ 2000 ans, où on en faisait des élevages. Comme vous l'avez sûrement compris, l'élevage avait pour but principal la consommation de la viande de carpes Koï. Plus tard, elle devint un poisson d'ornement. Symboliquement, la carpe signifie la persévérance, la bravoure ou encore le courage et la force : selon une légende, un groupe de carpes parvint à parcourir les puissantes chutes d'eau du fleuve jaune en Chine.

Le lapin

L'Histoire entre les lapins et l'Homme date du Moyen-Age. A cette époque, les lapins vivaient dans des élevages pour être ensuite tués et mangés. Plus tard, cet élevage a continué mais vers 1900, une maladie a fait son apparition : la myxomatose. L'élevage de lapins a permis une transmission plus rapide de cette maladie et, vers 1950, cette maladie a décimé entre 90 et 98% de la population de lapins en France. Actuellement, certains lapins sont toujours élevés

pour être mangés mais la plupart sont des animaux de compagnie. Ils sont devenus des NAC pour leur douceur et leur petite tête toute mignonne !

Les canaris

Les canaris sont des oiseaux très appréciés dans les familles de par leur chant mélodieux, leur jolie couleur et leur personnalité attachante. De plus, leur espérance de vie est assez longue : 10-12 ans. Ce sont des oiseaux originaires des îles Canaries d'où ils tirent leur nom. Ils ont été introduits en Europe au XVème siècle et étaient offerts en cadeau. Il faut noter qu'au début, le canari était vert-brun et que sa couleur jaune est apparue au début du XVIII suite à des mutations.

Petite anecdote : Aux XIXème et XXème siècles, les canaris avaient un rôle important dans les mines. Comme ils étaient sensibles aux détections de gaz toxiques ou dangereux, on les utilisait comme des sortes d'alarmes.



Mme Laporte répond à nos questions !

On connaît surtout Mme Laporte pour ses cours d'arts plastiques géniaux, mais savez-vous qu'elle mène aussi une vie avec toute une compagnie d'animaux, dont des NAC ?

Quels sont vos animaux de compagnie ?

J'ai une chienne, un husky, des animaux de ferme tels que des poules, un paon et enfin 4 perroquets, plus précisément des aras, et 2 perruches. Petite précision : les aras sont catégorisés comme étant des animaux sauvages. C'est pourquoi, ils sont des NAC sur autorisation !

ANIMAUX TIERE

Depuis quand les avez-vous ?

Ma chienne est arrivée le mois dernier et mes poules, ainsi que mon paon, entre 2024 et 2025. Je vis avec mes perruches et mes aras depuis 2016.

Avez-vous l'impression que vos perruches et aras s'attachent à vous comme un chien ou un chat le ferait ?

Oui ! Et même plus ! Cependant, il leur arrive de devenir agressifs car ils veulent la même quantité d'affection pour chacun d'entre eux. De plus, ils se différencient des chats et des chiens car ils sont doués de parole.

Pourquoi avez-vous adopté des Nouveaux Animaux de Compagnie ?

La raison principale est que je suis allergique aux chats. De plus, j'ai passé mon enfance sans animal de compagnie, et j'adore la grande intelligence des perroquets.

Comment vos animaux interagissent-ils entre eux ?

Il faut de l'habitude, car au début tous les animaux crient, mais avec l'habitude, ils cohabitent très bien. D'un côté, les oiseaux ont une volière pour eux, de l'autre côté, les animaux de la ferme ont leur espace à eux. La chienne vit avec nous dans la maison (et surtout pas avec les poules !) et elle va aussi sur notre vaste terrain à l'extérieur. Chacun a son petit coin à lui.

Est-ce difficile de s'occuper d'eux ?

Ces oiseaux ne peuvent pas être des achats compulsifs (coup de cœur). Il faut réfléchir avant de les adopter. Ils peuvent poser quelques problèmes parfois, par exemple : le cri d'un perroquet peut s'entendre à 1 ou 2 kilomètres à la ronde, ce qui



Un aperçu des animaux
de Mme Laporte
Auteur : Mme Laporte



peut déranger les voisins aux alentours !

De plus, il faut bien répondre aux besoins alimentaires et sanitaires des perroquets, ce qui peut se révéler être un coût financier important. Et même s'il ne s'agit pas d'un coup de cœur, cela peut devenir compliqué car mes aras sont assez destructeurs, tout comme mes perruches.

Et enfin, pensez-vous que les NAC sont des animaux de compagnie pas si nouveau que ça ?

En effet, je trouve que les NAC ne sont pas du tout si nouveaux que ça ! Mais le terme NAC est récent.

En conclusion, nous pensons que les NAC apprivoisés ou élevés il y a relativement longtemps étaient des animaux utiles à l'Homme (comme par exemple, pour des buts alimentaires) mais les animaux domestiqués plutôt récemment ont été domestiqués seulement parce qu'ils sont mignons ou qu'ils font peur. Un exemple très naturel pour l'effroi serait le serpent : en général, si on voit un serpent devant nous, on aurait plutôt une pensée de fuite et non une envie de le chouchouter ! Et la plupart du temps, voir une araignée dans sa chambre n'est pas très amusant !

Texte : Léa et Paul, 4è

Sources : Kezako mundi n°049 (juin 2021), hyperassur.com, cours-animalia.com, zooplus.fr, zoomnature.fr, bamm-paris.fr, binette-et-jardin.ouest-france.fr, fr.statista.com, webjapan.org, aujardindesplantes.com, aquarev.eu, mastersons-net, efm-metiers-animaliers.fr, aquatechnobel.be, aquakoi.fr, rtl.fr, blooming-pets.com, cchco.e-monsite.com, environnement.brussels, indsci.com, universdujapon.com, shogun-japon.com, botanic.com, sante-sur-le-net.com, VetCompendium

Le Sacré de Birmanie un chat hors du commun !!!

Je suis folle de chats et j'ai voulu en savoir plus sur une de ces races de chats extraordinaires : le Sacré de Birmanie, aussi nommé Birman. C'est un chat très populaire qui me correspond car je suis comme lui, calme avec des moments de folie, je ne mange pas de quantités extravagantes et je suis plutôt sociable. Le Sacré de Birmanie est un chat qui sort de l'ordinaire, c'est pourquoi nous allons nous pencher sur les particularités de ce chat si original...



Un Sacré de Birmanie "Tabby", 2025
Auteur : Sara, 5è

L'origine du Sacré de Birmanie et ses multiples histoires...

Le sacré de Birmanie est découvert en France, mais plusieurs rumeurs courent à son sujet... Il aurait apparemment été dérobé dans le temple de Lao Tsun, en Birmanie, d'où son nom de "Sacré de Birmanie". La couleur de son pelage serait due au croisement d'un siamois, d'où la tache sur son visage, et d'un persan blanc aux yeux bleus.

Une légende birmane raconte qu'un pauvre chat blanc aux yeux jaunes, ayant perdu son maître, implora Tsun-Kian-Kse, la déesse d'or aux yeux de saphirs, de faire en sorte que son maître ressuscite. La déesse ne voulut malheureusement pas exaucer son vœu mais offrit à ce chat et à tous ceux du temple de Lao-Tsun l'apparence de magnifiques chats blancs ayant une tache sur leur visage, des yeux bleus et de belles pattes gantées de blanc (sources : la-spa.fr, fff-asso.fr).

Un chat très "pot de colle"

Très populaire en France et maintenant partout dans le monde entier, le Sacré de Birmanie a un énorme succès partout, autant dans les expositions qu'auprès du public. C'est le deuxième chat le plus aimé en France après le célèbre Maine Coon. Le sacré de Birmanie est très attaché à son maître. Il n'est pas désagréable et il ne nous snobe pas. C'est au contraire un chat très sociable ! En effet, il accepte aussi bien ses maîtres que les inconnus. Il est aussi curieux et aime jouer. Il prend les devants, tu dois donc toujours avoir du temps à consacrer à ce sacré "pot de colle" (sources : la-spa.fr, woopets.fr) !



Un Sacré de Birmanie "Chocolat Point"
Auteur : Sara, 5è

ANIMAUX TIERE



Photographie libre de droits

Quel style de vie pour le Sacré de Birmanie ?

Ce chat est très robuste. Il accepte de vivre dans un appartement mais ne dit pas non pour aller chasser et se prélasser au soleil dans un jardin. Niveau toilettage, son poil ne s'emmêle pas beaucoup. Il nécessite donc uniquement un brossage par semaine, qui peut servir de moment "câlinou" avec son chat. Le Sacré de Birmanie est facile à éduquer et donc un chat idéal. Il est très respectueux, autant avec les enfants qu'avec les adultes. Ce chat n'est pas du genre à griffer, mais restez bienveillants avec lui quand même. Il accepte tout le monde, même les chiens, une particularité très étonnante pour un chat. On ne peut donc pas dire "comme chien et chat" si le chat est un Sacré de Birmanie (sources : la-spa.fr, fff-asso.fr, woopets.fr) !

Un chat arc-en-ciel !

Le Sacré de Birmanie n'a pas une seule couleur de pelage, comme, par exemple, le Bleu Russe, mais a de multiples variantes de son beau pelage, comme :

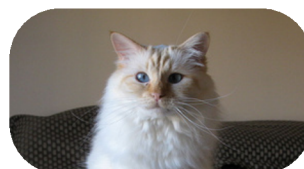


Seal-point : la queue et la tache sur le visage sont noirs.

Sacré de Birmanie de 7 mois, 2006
Auteur : Olga Dziejulska
Source : Wikipédia

Chocolate point : la queue et la tache sont bruns.

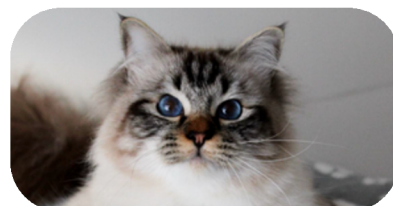
Auteur : Chatterie Sinh
Source : Wikipédia



Red point : la queue et la tache sont rouges.

Auteur : Donovan Tremblay
Source : Wikipédia

Style **tabby** (plus rare) : les Sacrés de Birmanie ont des rayures sur le visage !



En conclusion, le Sacré de Birmanie est un chat dont les origines sont à la fois claires et floues : on sait qu'il a été découvert en France, mais il serait né dans le temple de Lao Tsun. Un peu collant, on l'aime pour son envie permanente de calins et pour son lien très fort avec son maître. Il est très sociable avec tout le monde, même les chiens, et il n'est pas très difficile : il n'a pas BESOIN de jardin mais ne dira pas non s'il en a un. C'est aussi un chat aux multiples couleurs : chocolat, roux, noir, bleu...

Texte : Sara, 5è

Es-tu capable de communiquer avec ton chat ?

Tu as toujours essayé de comprendre ton chat, mais la seule chose que tu savais c'est qu'il ronronne quand il est heureux ? Alors cet article est fait pour toi, tu vas devenir un vrai pro !



Le chat d'Emma D., 2025
Auteur : Emma D., CM2

Leurs yeux disent tout

Lorsque ton chat est de mauvais poil, ses pupilles se rétractent en disant quelque chose comme : « JE SUIS DE MAUVAISE HUMEUR, NE M'APPROCHE PAS ! ». Lorsque il est surpris, ou que son attention est attirée, ses pupilles, au contraire, se dilatent.



Le langage des oreilles

Les chats ont plusieurs façon de s'exprimer avec leurs oreilles et elle sont plutôt originales !

- oreilles dressées vers l'avant : le chat est attentif, curieux ou intéressé par quelque chose.

- oreilles pointées vers l'arrière : le chat a peur d'être agressé.
- oreilles tournées sur les côtés : le chat est dans un état de confusion ou d'incertitude.



Leurs paroles par la queue

Les chats ne parlent pas seulement avec les miaulements, voici quelques exemples pour comprendre ce qu'ils ressentent.

- Queue dressée à la verticale : le chat se sent en confiance, il est détendu et amical.
- Queue basse ou entre les pattes : le chat est inquiet ou soucieux.
- Queue qui fouette, ou bat rapidement : le chat est agacé ou frustré, il n'est pas d'humeur à être approché !
- Queue gonflée : le chat a peur de l'agression.
- Queue qui tremble légèrement : la queue des chat peut trembler légèrement lorsque ils sont heureux.
- Queue qui s'enroule : il peut enrouler sa queue autour d'objets ou de personnes pour montrer son affection.



ANIMAUX TIERE



Leurs *chattitudes* peu communes

Chaque chat a ses propres habitudes, mais plus particulièrement des *chattitudes* car elles définissent toujours parfaitement le chat ! Voici quelques *chattitudes* amusantes assez courantes :

- La pâtée : le chat est une sorte de mini horloge à poils. Une fois que tu leur donnes la pâtée à une heure précise, (ex: 18h00), ils viendront la réclamer à l'heure ! Pas une seconde à perdre quand il s'agit de nourriture...
- les proies comme cadeau pour leur humain : non, ce n'est pas que dégoûtant ! C'est un signe d'affection très particulier. C'est comme un cadeau... mais à leur façon ! N'oubliez pas de vérifier la porte le jour de votre anniversaire !
- nous réveiller tôt le matin : on a tous vécu ce moment où l'on se réveille avec la tête de son chat au-dessus de nous... Chaque chat a sa propre raison, mais les plus communes sont : pour sortir, boire du lait, ou juste te voir et être avec nous, car le chat est très affectueux !

Le quart d'heure de folie

Toute personne qui a un chat chez elle est d'accord pour dire que son chat devient pendant environ un quart d'heure totalement incontrôlable, voire fou. il peut se mettre à déchirer le canapé, sauter dans les plantes, se battre (s'ils sont plusieurs), faire un parcours dans toute la maison, etc. C'est sûr qu'après une journée entière passée à dormir, ils sont en pleine forme ! Mais que signifie ce quart d'heure ? Ce petit temps leur permet de libérer toute l'énergie accumulée au cours de la journée. C'est-à-dire que si ton chat reste seul à la maison à dormir, il se dépensera ensuite 15 minutes, histoire de souffler un coup ! En fait, cela ne dure pas toujours un quart d'heure. Ça dépend donc de votre boule de poil !



Le quart d'heure de folie
du chat d'Emma
Auteur : Emma D., CM2

Ce qu'ils ressentent vraiment

- Si ton chat vient se frotter contre toi queue dressée, cela veut dire bonjour.
- S'il cligne des yeux en les fermant lentement, ça veut dire je t'aime !
- S'il pose sa patte sur ton pied, cela représente une affection ultime.
- S'il vient avec toi aux toilettes, il exprime une proximité affective, et il éprouve de la sérénité et il est à l'aise.

BONUS : Miaulement et vocalises

- MIAHH : dis, fais ça pour moi !
- MAOUH : bonjour, enchanté de faire ta connaissance !
- KAKAKAH : je veux attraper ça !
- MIAOUH : tu veux te battre ?

Texte : Emma et Miya, CM2

Photos du chat d'Emma : Emma D., CM2

Les autres images sont libres de droits.

Source : sheba.fr

Bonus ! La couleur des yeux : de la moins rare à la plus rare :

1. yeux bleus
2. yeux verts
3. yeux jaunes/orange/ambrés/dorés
4. cuivre
5. yeux vairons (de deux couleurs différentes)
6. couleurs des yeux mixtes (ex : bleu et vert dans le même œil)
7. yeux rouges

Axestemys

La reine des tortues

Bienvenue dans ce nouveau numéro, chers lecteurs ! Pour commencer en beauté cette nouvelle année au 16h25, nous irons faire un voyage de 61 millions d'années en arrière, pas très loin de Buc, à la rencontre de la reine des tortues, j'ai nommé : *Axestemys vittata*.



A quoi ressemblait l'*Axestemys vittata* ?

L'*Axestemys vittata* est la seule espèce française, et même européenne parmi les 7 différentes d'*Axestemys*. Toutes ces *Axestemys* sont des cousines de tortues actuelles bien spécifiques. En effet, lorsque l'on dit « tortue », vous ne pensez probablement qu'aux plus connues telles que la tortue géante des Galápagos ou bien la gigantesque tortue luth. Cependant, les tortues sont bien plus diversifiées que cela. Intéressons-nous seulement aux cousins actuels de l'*Axestemys*, les *Trionychidae*. Les *Trionychidae* ont une carapace molle. Aussi étonnant que cela puisse

paraître, nous ne connaissons pas vraiment son utilité. Ensuite, les tortues appartenant à cette famille ont en général un visage qui pourrait faire de la concurrence au blob fish, ce fameux poisson réputé pour être l'animal le plus laid. On remarquera donc que les *Trionychidae* ont une sorte de nez de cochon, caractéristique qui donne aussi le surnom des *Trionychidae* : les tortues à nez de cochon, une mâchoire plate, des yeux globuleux, des bourrelets de graisse un peu partout autour de la gueule, des pattes ridiculement petites et une peau très probablement vert d'algue pour le camouflage.

Malgré cela, ces tortues-là peuvent être quand même très mignonnes.

N'est-elle pas mignonne, cette petite *Trionychidae* ?



Bébé *Amyda cartilaginea*, 2009

Auteur : Wibowo Djatmiko

Source : Wikipédia

Concernant sa taille, l'*Axestemys vittata* devait mesurer environ 2 mètres de long pour 1,5 de large. Autant dire que c'était une géante ! Même son poids était énorme, avec des estimations autour de 300-400 kg.

Alimentation et habitat

Malheureusement, les paléontologues n'ont pas encore retrouvé de contenu stomacal d'*Axestemys*. Cependant, on peut toujours se baser sur ses cousins pour deviner son alimentation.

Les *Trionychidae* étant principalement piscivores et carnivores, notre chère *Axestemys vittata* devait l'être de même. Il faut dire que les poissons et les petits animaux, tels que le *Dichobune robertiana*, un petit animal ressemblant à un rat pour lequel j'ai prévu quelque chose pour le prochain numéro du journal du 16h25, grouillaient dans les forêts tropicales humides de la France d'il y a 62 millions d'années, durant la période dite de l'Eocène.

Vous vous demandez sûrement comment cela se fait qu'une tortue de 350 kg puisse attraper un petit animal aussi rapide et vif qu'un rat ?

Eh bien, il faut savoir que les *Trionychidae* ont une technique de chasse particulière. Tout d'abord, la tortue se pose à un endroit où elle est bien camouflée grâce à la couleur de sa peau. Puis, elle ouvre la bouche et peut attendre parfois plusieurs heures, le temps qu'un poisson ou qu'un petit animal traverse une rivière. Une fois la proie repérée, la *Trionychidae* étend son cou au maximum en une fraction de seconde et attrape sa proie qu'elle englutit tout d'un coup. Je dis que les *Trionychidae* peuvent rester plusieurs heures sous l'eau car, aussi étonnant que cela puisse paraître, elle peuvent respirer par la peau, du moins durant un certain temps.

On pense donc qu'*Axestemys* pouvait elle aussi respirer par la peau et donc utiliser cette technique de chasse. Cependant, il se peut que le chasseur soit lui-même chassé.

L'*Axestemys vittata*, malgré son gabarit hors norme, était loin d'être le super-prédateur du coin. Vous souvenez-vous du *Pachyaena gigantea* (cf. N°23 16h25) ? De l'*Asiatosuchus depressifrons* (cf. N°22 16h25) ? Il faut dire que ces deux-là étaient bien plus dangereux que notre pauvre *Axestemys vittata*. Ils devaient même se délecter de sa chair.



En bref, l'*Axestemys vittata* vivait donc dans cet environnement chaud et humide, avec des proies à profusion mais aussi des prédateurs redoutables, et passait la plus grande partie de son temps dans les rivières, à attendre le passage de son prochain repas.

Site et histoire de la découverte

Vous souvenez-vous de l'histoire un peu particulière qui est arrivée à l'*Asiatosuchus depressifrons* concernant sa découverte (cf N°22 16h25) ? Eh bien l'histoire de la découverte de l'*Axestemys vittata*, c'est la même en pire.

Le début ressemble tout de même un peu. En 1847, un français, M. Pomel, trouve dans le calcaire de Meudon un crâne d'*Axestemys vittata*. Vous vous en souvenez peut-être, mais à cette époque, si vous aviez l'audace de dire que des animaux avaient disparu, vous auriez été très mal vu du public ainsi que de la majorité de la communauté scientifique. Pourquoi ? Eh bien, parce qu'à cette époque, les scientifiques étaient toujours croyants et le montraient bien. Ils pensaient donc que Dieu est parfait. Sachant que Dieu est censé avoir créé le monde avec les animaux, pourquoi les auraient-Il fait disparaître ? Cela signifierait que Dieu est imparfait ? Qu'il fait des erreurs ? Et peut-être pire : se pourrait-il que l'Homme soit, au bout d'un moment, lui aussi une erreur, qu'il ne soit plus du tout le chouchou de Dieu et disparaisse ? Les scientifiques du XIX^e siècle restaient donc dans un déni volontaire. De plus, l'*Axestemys vittata* a été découvert bien avant l'*Asiatosuchus depressifrons* et l'influence du Christianisme sur la recherche scientifique était donc, encore plus présente. Bref, Auguste Pomel ne cherche pas à attaquer l'Eglise, et décide donc juste de dire que la tortue qu'il a découverte est en fait une *Trionyx*, la cousine actuelle des *Axestemys*, et la dénomme *Trionyx vittatus*. Il n'était donc pas si loin de la réalité, ce M. Pomel.



Auguste Pomel
Auteur : Penne, J.
Source : Gallica

Ce nom restera jusqu'en 1970 et aura été employé par 3 paléontologues que sont Auguste Pomel, Richard Lydekker en 1889 et en 1909 par Louis Dollo. Ensuite survient le grand vide paléontologique entre 1914 et 1970, événement qui fut dû aux multiples guerres.

En 1970, *Trionyx vittatus* devient *Eurycephalochelys fowleri*, nom donné par deux américains, Richard T.J. Moody et Walker C. A., car le genre *Trionyx* est réservé à des espèces encore vivantes. Il y a donc une prise de conscience de la disparition d'*Axestemys vittata* et cette dernière accède enfin, après 123 ans d'attente, au titre d'espèce disparue.

En 1977, le nom change de nouveau et devient *Palaeotrionyx vittatus*, nom donné par un certain France de Lapparent de Broin afin de montrer le lien de parenté qui existe entre l'*Axestemys vittata* et les tortues du genre *Trionyx*.

Puis, en 1997, le nom change de nouveau et devient *Eurycephalochelys vittatus*, nom choisi par deux français, Marc Augé et Sylvain Duffaud, ce dernier publiant ses travaux dans sa thèse car ils pensent que l'*Axestemys vittata* n'est en fait pas si proche des *Trionyx*.

C'est enfin en 2017 que le nom actuel est donné. Ce doux nom d'*Axestemys vittata* est donné par un Américain : Georgios Georgalis.

Avec l'*Axestemys vittata*, vous avez une sorte d'entre-voie des débats si présents parmi les paléontologues, à propos des noms d'espèce. Voyez-vous, il a fallu 170 ans pour que les paléontologues se mettent d'accord sur un nom pour cette espèce, et encore, ce n'est pas garanti que ce nom perdure encore longtemps !

On pourrait se dire que l'*Axestemys vittata* n'est qu'une exception, un mauvais exemple. Cependant, elle reflète assez bien les tensions entre paléontologues car dans un monde de précisions, la définition de *précis* n'est pas la même pour tout le monde.

Reproduction

Actuellement, nous n'avons pas encore découvert de nids fossilisés d'*Axestemys* mais nous pouvons essayer d'imaginer ses habitudes de reproduction en nous



Georgios Georgalis, 2014 |
Auteur : David Marshall | Source : Palaeocast.com

SCIENCES NATURWISSENSCHAFT



basant sur celles de leurs plus proches cousines : les *Trionychidae* !

On peut donc déjà penser que les différentes *Axestemys* atteignaient leur maturité sexuelle entre 4 et 6 ans, comme aujourd'hui avec les *Trionychidae*. Les températures étant relativement chaudes, on pense qu'*Axestemys vittata* devait pouvoir s'accoupler toute l'année sauf en hiver. La femelle devait pondre entre 2 à 5 fois par an, avec entre 8 et 30 œufs par portée, dans un trou près de la rive d'une rivière. Connaissez-vous la particularité des œufs des reptiles, excepté les oiseaux ? En fonction de la température à l'intérieur du nid/trou, le sexe des bébés va changer. Pour les *Trionchydae*, si le nid atteint une température entre 25 et 29°C, les bébés seront des femelles mais si la température du nid est au-dessus de 29°C, les bébés seront des mâles.

Les *Trionchydae* actuelles ont une croissance fulgurante les premières années de leur vie, qui décélère à partir du stade sub-adulte. Cette méthode était sûrement une mutation génétique permettant de vite prendre de la taille afin de ne pas se faire manger tout petit, sans avoir eu le temps de faire des petits.

Je souhaite préciser que ces hypothèses pourront évoluer à l'avenir en fonction de véritables découvertes. Il faut donc prendre ces informations avec des pincettes.

Disparition

Après avoir appris tant de choses à propos de notre chère *Axestemys vittata*, il serait normal que vous soyez tristes d'apprendre sa disparition, même si vous l'aviez devinée.

L'*Axestemys vittata* a disparu à cause d'une période de changements de température très brusques. Il y a 61 millions d'années, notre planète connaît une température globale d'environ 24°C. C'est un climat extrêmement agréable pour un reptile comme une tortue, car ces dernières sont à sang froid et ont besoin de la chaleur extérieure pour réguler leur température corporelle. Ensuite, *Axestemys vittata* est confrontée à des périodes de réchauffement, de

refroidissement, toutes relativement rapides mais notre chère tortue arrive à s'adapter sans trop de problèmes.

Ce qui provoqua la disparition de notre *Axestemys vittata*, ce furent les fluctuations de température très rapides qui commencèrent il y a environ 35 millions d'années. Ces changements brusques décimèrent toutes les populations d'*Axestemys vittata*... Toutes ? Non ! Un endroit peuplé d'irréductibles *Axestemys vittata* résiste encore et toujours aux changements brusques de température. Cependant, sans potion magique, il est difficile de survivre longtemps et ce dernier petit bastion de nos chères tortues disparut il y a environ 20 millions d'années. C'est ainsi qu'après un immense règne de 41 millions d'années, s'éteint la reine des tortues et avec elle son genre : *Axestemys vittata*.

Texte : Louis, 4è

Aquarelles : Ariane, 4è

Sources : Wikipédia, [PaleobioDB](#), [Mindat](#), [Chaîne Youtube @AlgoIZ](#), [ProfSVT 71](#), [ResearchGate](#) et [Google Scholar](#), [La Dépêche](#)

Suivez-moi de nouveau dans le prochain numéro pour faire un voyage de 49 millions d'années en arrière afin de partir à la rencontre du roi des rats qui ne vivait pas très loin de Buc !



Trionyx spiniferus, 2005
Auteur : Kim Pardi
Source : Wikipédia

Revivez la mission Apollo 13, ou comment survivre à 380 000 km de la Terre

En 1970, Apollo 13 a pour but de ramasser des échantillons pour étudier la roche lunaire. On veut également utiliser un appareil, l'ALSEP, l'Apollo Lunar Surface Experiments Package, permettant de découvrir la structure de la Lune, sa composition etc., ainsi que les processus qui agissent sur sa modification et son état actuel. Le troisième alunissage de l'Histoire peut aussi être utile à l'amélioration de la technique et au perfectionnement du matériel. Rien de plus banal. Mais si cette mission de routine devenait rapidement un drama spatial...

Une mission en pleine Guerre Froide...

La mission s'inscrit dans le cadre de la Guerre Froide. Il s'agit d'un conflit idéologique, politique et stratégique qui dura plus de 40 ans, opposant l'Ouest (les États-Unis et leurs alliés occidentaux), à l'Est (l'URSS). La guerre est dite « froide », car il n'y eut aucun affrontement militaire direct entre les deux superpuissances, mais de nombreux conflits indirects, lors desquels ces puissances soutenaient des camps opposés, comme à Cuba. Cette période fut aussi marquée par la pression d'une potentielle guerre nucléaire.

Elle débute après la Seconde Guerre mondiale, dans un contexte de rivalité entre les deux grandes puissances mondiales. L'Est et l'Ouest rentrent dans une course aux armements (y compris nucléaire) et une compétition spatiale, pour montrer leur supériorité. La Guerre Froide prend fin en 1991 avec l'effondrement de l'URSS, marquant la victoire du modèle occidental. Mais en 1969, les tensions sont toujours présentes. Cette année marque une grande victoire pour les États-Unis qui remportent la course à la Lune, avec le programme Apollo. Lancé par le président Kennedy en 1961, il vise à placer son pays en tant que



Lancement
d'Apollo 13
le 11 avril
1970

Auteur :

NASA

Source :

nasa.gov

premier « conquérant » de l'espace. Après le succès d'Apollo 11, c'est-à-dire les premiers pas de l'humanité sur notre satellite, une autre mission est lancée, permettant de recueillir des données scientifiques et de perfectionner les techniques pour les missions prochaines.

Puis, le 11 avril 1970 à 19:13 part donc la troisième mission de ce type : la mission Apollo 13 est née.

Les membres de l'équipage

Les astronautes choisis par la NASA pour cette mission sont Jim Lovell, Jack Swigert et Fred Haise. Pour Lovell, l'espace n'est pas une nouveauté, car il est un ancien pilote d'essai de la NASA. Swigert est pris à la dernière minute pour remplacer un autre astronaute suspecté de rougeole (il ne l'a finalement pas eu). C'est sa première mission spatiale. Pour Haise, c'est également une première.

Le grand jour arrive le 11 avril 1970. Le moteur Saturn V emporte les astronautes vers le ciel et le décollage.

HISTOIRE GESCHICHTE



[de gauche à droite] James A. Lovell Jr., Thomas K. Mattingly II (remplacé plus tard par Jack Swigert), Fred W. Haise Jr
le 11 décembre 1969
Auteur : NASA | Source : nasa.gov

Au moment du lancement de la mission, l'intérêt du public et des médias pour les missions lunaires avait considérablement diminué, car après le succès historique d'Apollo 11 en 1969, soit les premiers pas de l'Homme sur la Lune, les missions suivantes étaient perçues comme plus routinières.



Préparatifs le lancement
au Kennedy Space Center
Auteur : NASA | Source : nasa.gov

Au début de la mission, il n'y a pas d'incidents notables, mais à 300 000 km de la Terre, l'équipage entend un bruit sourd.

Même si c'était sûr parce que c'était Apollo **13**, les astronautes gardent leur calme, et appellent donc la tour de contrôle demander de l'aide.

« Houston, nous avons un problème »

La tension est à son comble pendant que Houston fait un diagnostic. Dans la salle de contrôle, on hésite beaucoup : l'hypothèse privilégiée est un faux problème dû au dysfonctionnement des instruments de mesure. Mais on se rend compte quelque temps après que ce n'est pas possible. Ne sachant pas d'où venait le problème, les astronautes tentent alors de remettre en marche le circuit électrique, mais rien ne se passe.



L'équipe de contrôle planche sur la panne du système de distribution d'oxygène
Auteur : NASA | Source : nasa.gov

Dans le but d'en découvrir plus sur cet incident, l'équipage surveille la zone où le problème est apparu. Aucun extraterrestre ne passe, mais 11 minutes après l'incident, Lovell, qui regardait par le hublot, remarque des petites particules s'échappant du vaisseau. Ils décident alors d'éteindre plusieurs piles combustibles pour économiser les ressources.

Mais après plusieurs calculs, on constate avec effroi que l'équipage ne réussira pas à rétablir le courant et que les particules aperçues par Lovell sont en fait une partie du réservoir d'oxygène.

Pas besoin d'être technicien de la NASA pour savoir que c'est pas vraiment top pour la survie de personnes dans le vide sidéral de l'espace.

Tout le monde le sait désormais : la mission est terminée, la Lune, on oublie, la priorité est de ramener l'équipage vivant.

HISTOIRE GESCHICHTE

Étant donné que le module lunaire, l'appareil normalement utilisé pour alunir, est la seule partie autonome, détachable et habitable, c'est sur cette dernière que leur choix se porte.

Mais le module étant « endormi » avant l'alunissage, une suite d'instructions très complexes est nécessaire, sous la pression d'un compte à rebours de 15 minutes, avant que le vaisseau tombe complètement en panne. Heureusement, cette hypothèse avait déjà été testée un an plus tôt dans le cadre d'une simulation, qui avait prédit la mort de l'équipage. (Bon, ils ont trouvé une potentielle solution ultérieurement, mais quand même !)

L'équipage réussit finalement à pénétrer dans le module. Mais des concessions vont devoir être faites, car il a été conçu pour contenir deux astronautes pendant 48 heures et non pas trois pendant plus de 3 jours ! Par exemple, le chauffage est désactivé afin de conserver toutes les ressources possibles. Ils se retrouvent à devoir survivre à ces 72 heures dans des conditions difficiles de température, qui oscille entre 3 et 9° C. Pire, leurs pauvres ressources vont devoir être rationnées.

Mais leur formation rigoureuse leur a permis de faire preuve de calme et de résilience face à une telle épreuve, bien que nul n'aurait pu anticiper un tel scénario.

Pour filtrer le CO₂ à l'intérieur de l'appareil, les membres de l'équipage improvisent un filtre avec les moyens du bord, tels que du ruban adhésif ou des tuyaux.

Mais aménager le module ne change en rien le fait qu'ils sont bloqués à plusieurs centaines de milliers de kilomètres de la Terre, dans un vaisseau qui se dirige rapidement vers la Lune.

Les ingénieurs ont alors une idée brillante, utiliser la force de gravité de la Lune comme un lance pierre. Petite explication : les astronautes vont passer à côté de la Lune à une vitesse suffisante pour ne pas être arrêtés, mais assez faible, pour que, au moment où le module dépasse la Lune, sa force d'attraction soit

assez puissante pour les attirer, pour qu'il puisse la survoler comme un satellite. Et cette force va le propulser vers la Terre.

Mais ces manœuvres nécessitent une grande précision, surtout qu'elles sont faites à la vue, l'ordinateur étant "mort". Heureusement, aucun incident grave n'arrive, et l'équipage est en route pour leur chère planète.

Le voyage de retour est difficile, mais ils parviennent tout de même à atteindre la Terre. Mais au moment de l'entrée dans l'atmosphère, une question demeure : le module étant endommagé, et les manœuvres faites à la main étant moins précises, on se demande quelles sont les chances de désintégration de ce dernier.

C'est à ce moment là que l'on entend une grosse explosion, et que l'on aperçoit une traînée dans le ciel..... à cause des feux d'artifice pour la fête nationale de la Syrie.

L'équipage, lui, réussit finalement son entrée dans l'atmosphère, amerrit dans l'océan pacifique, et est recueilli par un navire de l'armée américaine. La mission aura duré 6 jours.

Ils redoivent tous la *Presidential Medal of Freedom*, la plus haute distinction civile des Etats-Unis.



Sauvetage de l'astronaute Fred W. Haise Jr
Auteur : NASA | Source : nasa.gov



Texte : Paul, 3è
Images d'archives : NASA

HISTOIRE GESCHICHTE

Bataille d'Austerlitz Que s'est-il vraiment passé ?

En 1805, il y a 220 ans : la France impériale battait les austro-russes à la bataille d'Austerlitz. Mais comment les austro-russes ont-ils pu perdre face à une armée moins nombreuse ? Quelles innovations dans l'art de la guerre ont pu permettre la victoire de la France impériale ? Retour sur la plus grande victoire de l'Empire.



La bataille d'Austerlitz, 2 décembre 1805 (détail)
Auteur : François Gérard | Source : Collection du Château de Versailles

Nous sommes en été 1805 au camp de Boulogne-sur-mer près de Calais. L'Europe s'apprête à s'embraser une nouvelle fois. **Mais pourquoi la guerre ?** Quelles sont les motivations qui poussent à reprendre les armes ?

Tout d'abord, une tension idéologique : deux idéaux s'affrontent. Le premier est celui de la **Révolution**, un idéal de liberté, incarné par la Révolution puis par l'Empire. Le second est celui des **monarchies** européennes. Mais la première coalition qui a envahi la France en 1793 a échoué à vaincre la Révolution. Au contraire, cela a renforcé la France qui est sortie avec plus de territoires de cette guerre. **A des tensions idéologiques se sont ajoutées des tensions d'ordre territorial** : la France a conquis des territoires, comme l'Italie du nord, que les puissances européennes veulent reprendre. Napoléon sait que la guerre est sur le point d'éclater, il n'est donc pas resté inactif : il réforme l'armée.

Quelles innovations militaires héritées de la Révolution ont permis la victoire de l'Empire ?

• Réforme de l'artillerie

La Guerre de Sept ans (1756-1763) avait démontré l'ineptie de l'artillerie française. C'est là qu'entre en scène Jean Baptiste Vaquette de Gribeauval. Étudiant en sciences originaire d'Amiens, il s'engage dans l'artillerie en 1732. Il est détaché dans l'armée autrichienne en 1757 dans le cadre de la coopération franco-autrichienne lors de la Guerre de Sept Ans. Il rentre en France, puis tombe en disgrâce avant d'être rappelé en 1776 pour terminer la rénovation de l'artillerie en 1763. Nous pouvons résumer la réforme en quelques principes :

La standardisation des canons.

En effet, avant la réforme, la plupart des pièces d'artillerie étaient de lourds canons difficiles à

HISTOIRE GESCHICHTE

transporter et souvent construits différemment les uns des autres. Gribeauval sépare les canons entre artillerie de siège et canons de campagne, séparés en différents calibres en fonction du poids des boulets.

En plus de cette standardisation, **Gribeauval rend les pièces interchangeables. Ainsi, chaque canon peut être réparé facilement.**

Gribeauval ne prévoit cependant pas une artillerie à cheval. C'est Lafayette qui va pousser à la création de ce type d'artillerie. La victoire de Jemmapes en 1792 va finalement pousser la Convention nationale (le gouvernement révolutionnaire) à créer une véritable artillerie à cheval. Gribeauval a tenu sa promesse lorsqu'il disait qu'il allait donner à la France la meilleure artillerie du monde. **Napoléon dispose de la meilleure artillerie à Austerlitz.**

• Réforme de l'infanterie

La fuite des aristocrates, la défection de la Marine et la guerre contre l'Europe vont pousser la Convention nationale à réformer l'armée. L'infanterie va être réformée. Le plus grand réformateur du XVIIIème siècle va entrer en action. Il s'agit du comte de Guibert. Suivant le manuel *Principes de la guerre de montagne* de Pierre de Bourcet, il applique un principe de dispersion puis de réorganisation des masses.

En effet, au XVIIème siècle, les principes de la guerre étaient hérités des guerres de Louis XIV, c'est-à-dire assiéger les villes, se rapprocher de la capitale et ainsi forcer l'ennemi à se rendre. Le tout n'était que de faire avancer la plus grande armée possible. Pierre de Bourcet a une autre idée. Il privilégie la **surprise** et la **mobilité**. Dans son livre, il propose une tactique intéressante : **séparer l'armée en plusieurs blocs, emprunter le plus grand nombre de routes possibles afin d'aller plus vite et de désorganiser l'ennemi.** Puis, pouvoir se regrouper le plus vite possible. Enfin, détacher un petit groupe de soldats qui peut contourner l'ennemi.

Afin de renforcer la mobilité de l'armée et de rendre possible cette tactique de dispersion et de regroupement des forces, le comte de Guibert va inventer un système qui va révolutionner l'armée :

le système divisionnaire. Le principe de ce système est simple : si on fait marcher tous les hommes, canons et cavaliers en même temps, l'armée ralentit du fait de sa taille et le convoi de ravitaillement s'étend sur des dizaines de kilomètres. Guibert propose donc de découper l'armée en petits groupes autonomes, des divisions, contenant chacun un peu d'artillerie, un peu d'infanterie et un peu de cavalerie. Ce système fait ses preuves durant les guerres de la Révolution.

Napoléon va cependant le perfectionner en 1805 en créant **les corps d'armées**. Un corps d'armée est regroupement de divisions pouvant agir de manière presque totalement autonome. Un corps d'armée regroupe tous les soldats qui, s'ils sont sur une route, peuvent se regrouper en moins d'une journée de marche, soit entre 20 et 30 mille hommes maximum.

Mais Guibert ne s'arrête pas là. Tout au long du XVIIIème siècle, une dispute est en cours entre la manière de disposer ses troupes : **ordre mince** (ligne) ou **ordre profond** (colonne). L'avantage de l'ordre mince est qu'il décuple la puissance de feu grâce à sa longueur. Le problème est qu'une ligne est très dure à déplacer en terrain vallonné. La colonne, quant à elle, est très facile à déplacer et elle peut servir de bélier contre les lignes ennemies. Mais, rétorquent les défenseurs de l'ordre mince, la colonne n'a pas une grande puissance de feu et, si un boulet tombe au milieu d'une colonne, il va faire plus de dégâts que sur une ligne. Bref c'est un beau bazar.



Face à cette querelle, un **ordre mixte** est proposé : des colonnes pour rejoindre le champ de bataille puis une formation en T, c'est-à-dire une ligne et, à l'arrière, une colonne, prête à se porter à n'importe quel endroit où la ligne se brise.

"Infanterie de ligne, 1808, Grenadier - voltigeur"
Extrait de P.-M. Laurent de L'Ardeche *Histoire de Napoléon*, 1843. | Source : Wikipédia

HISTOIRE GESCHICHTE

Ou encore une formation en H avec deux lignes au centre et sur les côtés, des colonnes. Cette tactique est adoptée par Napoléon.

Mais Napoléon ne s'arrête pas là, il va aussi révolutionner l'utilisation d'un type d'unité peu utilisé : les **tirailleurs**. Au XVIIIème siècle, les tirailleurs, c'est-à-dire des soldats détachés devant l'armée, étaient des experts en embuscade. Mais lorsque la 1ère coalition envahit la France en 1793 et que la conscription est ordonnée, des milliers de jeunes français viennent s'engager comme tirailleurs, dont les effectifs passent de 5 à 23 pour cent de l'infanterie. Alors forcément, les généraux de la Convention ont dû débattre sur la manière d'utiliser les tirailleurs. Ils ont fini par trouver et Napoléon a entériné le nombre de tirailleurs. Les tirailleurs sont placés dans les hautes herbes, dans les fourrés en avant des lignes. Alors que l'ennemi avance, ils surgissent soudainement et lui tirent dessus. Si l'ennemi envoie de la cavalerie pour chasser les tirailleurs, alors les tirailleurs fuient se replient derrière les lignes et la cavalerie lourde charge.

Ainsi, en 1805, le front français ressemble à une succession de lignes et de colonnes en ordre mixte, couvertes devant par une nuée de tirailleurs.

La campagne d'Allemagne : l'Autriche mise en échec et mat en deux mois

Plan des coalisés

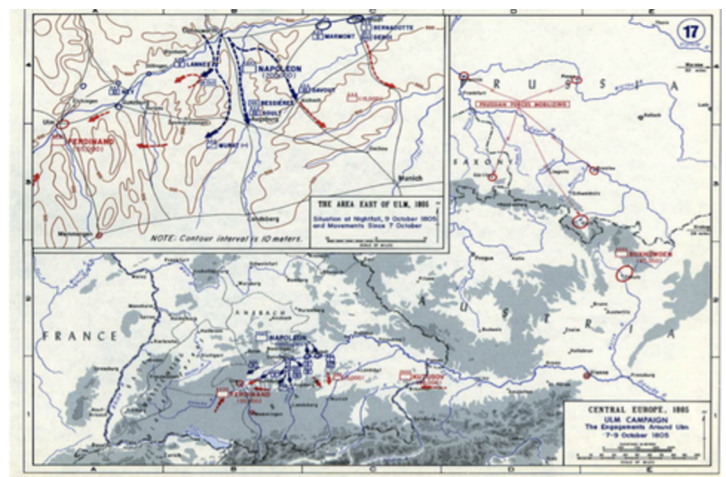
Début septembre 1805, avec environ 140 000 hommes, les Autrichiens envahissent l'Italie, et attaquent en parallèle au sud du Danube, avec environ 180 000 soldats qui doivent être soutenus par 50 000 Russes. Entre ces deux armées se trouve un corps de liaison dans les montagnes d'environ 50 000 hommes. Napoléon se rend très vite compte que si les armées se coalisent, son camp sera très vite écrasé par le nombre. Mais tout est encore possible.

La campagne

Ainsi, le 29 août, Napoléon ordonne à la grande armée de se mettre en marche. Son idée est simple, le général autrichien Mack s'est déployé tout le long du Danube et pense que les français vont tenter de

passer le Danube entre Ulm et la Forêt Noire. Napoléon va donc passer juste après Ulm pendant que Murat fait diversion dans la Forêt Noire. Grâce à sa vitesse, Napoléon surprend Mack et dans un gigantesque mouvement tournant, enferme ce dernier sur la rive gauche du Danube, coupant son armée en deux. Mack se voit alors bloqué, même le corps de liaison ne peut lui venir en aide. Il décide alors de se retrancher dans la forteresse d'Ulm. Napoléon voit que son plan marche à merveille, il achève son mouvement et enferme les Autrichiens dans la ville. Le 20 octobre, le général Mack va capituler. Dans tout ce début de campagne, les Autrichiens ont perdu près de 60 000 hommes, soit le tiers de l'armée du sud de l'Allemagne.

Le mouvement d'encerclement est une première dans l'histoire militaire : personne n'avait prévu un mouvement aussi en profondeur, un aussi grand mouvement de contournement. Napoléon a gagné grâce aux pieds de ses soldats, pas grâce à la poudre.



La campagne d'Allemagne et la manœuvre d'encerclement d'Ulm

Marche vers Vienne

Après avoir forcé les Autrichiens à capituler à Ulm, Napoléon envoie immédiatement son armée à la poursuite de l'armée russe qui vient d'entrer en Allemagne. Cette armée, alors en infériorité numérique, voyant qu'elle n'a aucun intérêt à livrer bataille, s'enfuit. S'ensuit près d'un mois de course-poursuite en Bavière. Le 13 novembre, Napoléon entre à Vienne sans tirer un coup de feu, les Autrichiens ayant préféré abandonner la ville. Il ont donné l'ordre de tenir les ponts mais Lannes et Murat

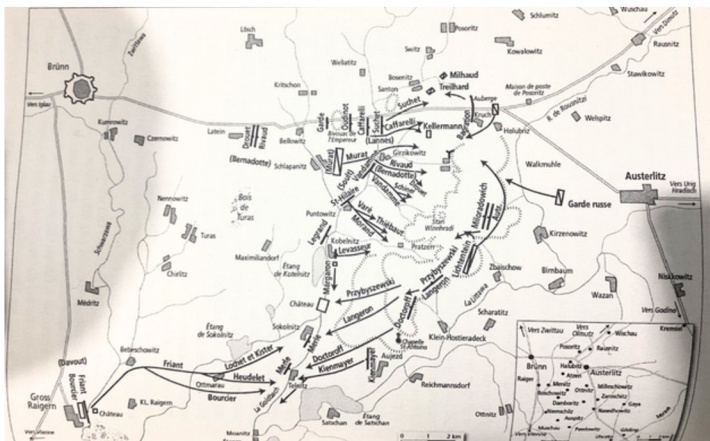
HISTOIRE GESCHICHTE

font croire au général gardant le pont du Tabor sur le Danube qu'un armistice a été signé et qu'il doit évacuer le pont sans le détruire. Mais hélas, deux nouvelles vont forcer Napoléon à changer ses plans.

- La première est que Berlin envoie un ultimatum. Le roi de Prusse annonce par courrier à Napoléon que la Prusse lui déclare la guerre s'il n'a pas évacué l'Allemagne avant un mois.
- La seconde est que sa flotte a été presque complètement détruite à Trafalgar le 21 octobre. Il doit donc abandonner tout projet d'invasion de l'Angleterre.

Mais tout n'est pas perdu. Car si l'Autriche dispose encore de 2 armées, elles ont été bloquées par des armées françaises grâce à d'habiles manœuvres. Ainsi, Napoléon peut concentrer entre 60 et 80 000 hommes pour combattre le tsar. Mais ce dernier dispose de 85 000 hommes environ grâce aux rescapés autrichiens de la campagne d'Allemagne. Et il n'a de plus aucune raison d'attaquer. Il n'a qu'à attendre la Prusse et l'empereur ne pourra rien faire. Mais s'il attaque ... Napoléon a peut-être une chance. Il met alors tout en œuvre pour pousser les austro-russes à attaquer. Il envoie des messages de paix, demande une entrevue pour parler de paix, tout pour faire croire au tsar qu'il est faible. Le tsar se voit alors vainqueur là où tout le monde a échoué. Il se voit triomphant là où l'Autriche et l'Angleterre n'ont pas réussi à vaincre. Alors ni une ni deux, il se met en marche vers le quartier général de l'empereur des français, près d'un village appelé Austerlitz.

Le soleil d'Austerlitz



La bataille d'Austerlitz



Austerlitz, en République Tchèque | Source : Wikipédia

Tenir les villages

Napoléon a donc le choix du champ de bataille car ce sont les coalisés qui attaquent. Près de Brunn, où il a établi son quartier général, il remarque un plateau défensif : le plateau du Pratzen. Au sud-est, deux villages : Telnitz et Sokolnitz et un peu plus à l'ouest, des étangs gelés. Napoléon voit tout de suite son plan. Le 1er novembre, il évacue le plateau afin de faire croire aux coalisés qu'il est faible et pousse les coalisés à l'attaquer sur sa droite. Pendant que les maréchaux Lannes et Murat tiendront la gauche française et empêcheront les coalisés de forcer la droite française, le maréchal Soult menant le gros des troupes montrera à l'assaut du plateau sur le centre. Mais pour cela, il faut que Davout arrive à temps afin de tenir les villages.

Côté nombre, Napoléon pourra réunir environ 70 000 soldats avec les troupes de Davout. Côté coalisés, le Tsar veut des résultats. Le général Koutouzov, commandant l'armée coalisée sent le piège, pourquoi Napoléon évacuait le plateau du Pratzen ? Mais le Tsar ordonne et Koutouzov obéit et lance un assaut sur l'endroit où Napoléon semble le plus faible, c'est-à-dire sa droite. Son but est de profiter de l'avantage du nombre, il a environ 85 000 hommes en tout, pour faire pivoter la droite française. A ce moment-là, la droite coalisée s'élancera à l'assaut de la gauche. A 5 heures du matin, les russes s'élancent à l'assaut des villages. Dans *Guerre et Paix*, Tolstoï compare les mouvements de l'armée coalisée à la mécanique d'une grande horloge : les soldats ne sont plus des hommes, mais des pièces, écrasés par le poids de la discipline.

HISTOIRE GESCHICHTE



Vue panoramique du champ de bataille d'Austerlitz près de Slavkov u Brna, en République tchèque

Auteur : Jialiang Gao | Source : Wikipédia

A 9 heures, tout semble perdu sur la gauche pour les français : Telnitz vient de tomber et il ne suffirait que d'un mouvement bien effectué des coalisés pour que les français soient à un contre dix. Mais les Russes n'arrivent pas, contrariés par la rigueur de leur plan, qui consiste à faire déboucher toutes les colonnes en même temps.

Assaut au centre

A ce moment-là, les premières troupes du maréchal Davout arrivent à Sokolnitz. Napoléon, qui se voyait perdu, décide de lancer l'offensive. Sur le centre, le maréchal Soult lance toute ses troupes à l'assaut du plateau. Pendant des heures, les combats vont battre leurs pleins. A midi, les deux gardes impériales (russe et française) vont s'affronter dans un duel de cavalerie. Mais à 14h30, après près de 5 heures de combat, les français sont gagnants sur tous les fronts : à gauche, Lannes et Murat ont réussi à bloquer les offensives de la droite russe et percent les lignes, au centre Soult, soutenu par Bernadotte, a fait pivoter le centre russe et Davout a repris Telnitz. Les coalisés sont bousculés, coupés en deux et forcés à la fuite à

travers les étangs gelés, ce qui a fait naître la légende des russes noyés sous les étangs. La victoire est totale.

Conséquences

Napoléon a réussi son plan : les Autrichiens sont mis hors-jeu et capitulent le 4 décembre. La plupart de l'armée russe aussi : les coalisés ont perdu 37 000 hommes : morts, blessés, disparus ou capturés lors de la seule bataille d'Austerlitz, soit près de 40 % de l'effectif total. Quant aux français, ils ont perdu environ 8 000 hommes soit environ de 12% des effectifs totaux. La victoire est un triomphe absolu qui confirme la domination de Napoléon sur terre, tandis que l'Angleterre domine toujours les mers. Si tout danger n'est pas écarté de la France, la Prusse lui ayant déclaré la guerre, la pression est moins forte, l'Autriche ayant été mise échec et mat, et la Russie ayant perdu de nombreuses troupes et étant en fuite. Cette bataille reste un archétype de la victoire, et un immense triomphe tactique.

Texte : Maximilien, 4è

The Battle of Austerlitz, 2014 | Auteur : Luke Karcz
Source : fineartamerica.com



Dialogue avec les dragons : Asag, premier des dragons

Bonjour, aujourd'hui je vais vous parler des dragons. C'est très simple : tous à commen-aah !!! Je crois que je viens de traverser le temps. L'espace aussi ! Vous aussi, vous voyez ce temple en boue en haut d'une colline ? Il y a également...



Mais qui êtes vous ?

Eh oh ! Un peu de respect pour les Zigguras ! Temple de boue, non mais...

Moi ? Asag, le tout premier.

Asag ? Je ne vous connais pas. Vous ne pouvez pas être le premier des dragons, ce sont les drakons qui...

Les drakons sont des nouveaux nés à côté de moi ! J'ai plus de 7000 ans, et eux ont à peine 3000 ans ! Le premier document me mentionnant remonte à 5000 ans avant notre ère, le leur remonte à 700 ans avant notre ère !

Oula ! Calmez-vous ! Personne ne vous a oublié totalement !

Ah oui ? Alors, quels sont mes exploits, ceux que l'on a inscrits sur des tablettes d'argile ?

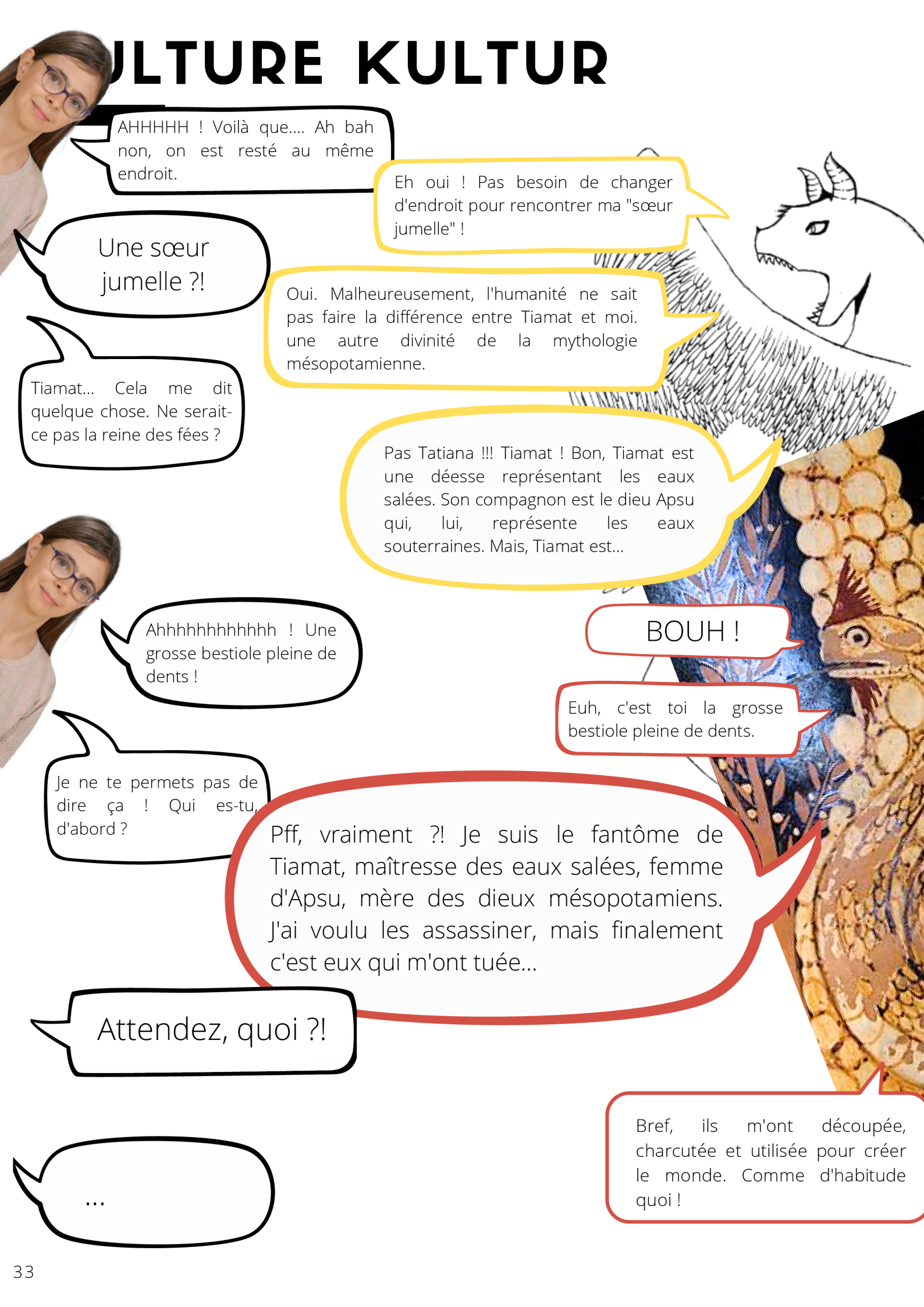
Euh...

Mais non, on ne vous oublie pas puisque tout le monde connaît vos descendants, les autres dragons !

Qu'est ce que je disais ! Tout le monde m'a oublié ! Moi, Asag, le dragon qui déroba les Tables de la Loi aux dieux sumériens !

Ah oui ? Venez avec moi, je vais vous montrer mes vrais descendants !





CULTURE KULTUR

AHHHHH ! Voilà que.... Ah bah non, on est resté au même endroit.

Une sœur jumelle ?!

Eh oui ! Pas besoin de changer d'endroit pour rencontrer ma "sœur jumelle" !

Oui. Malheureusement, l'humanité ne sait pas faire la différence entre Tiamat et moi. une autre divinité de la mythologie mésopotamienne.

Tiamat... Cela me dit quelque chose. Ne serait-ce pas la reine des fées ?

Pas Tatiana !!! Tiamat ! Bon, Tiamat est une déesse représentant les eaux salées. Son compagnon est le dieu Apsu qui, lui, représente les eaux souterraines. Mais, Tiamat est...

Ahhhhhhhhhhhh ! Une grosse bestiole pleine de dents !

BOUH !

Euh, c'est toi la grosse bestiole pleine de dents.

Je ne te permets pas de dire ça ! Qui es-tu, d'abord ?

Pff, vraiment ?! Je suis le fantôme de Tiamat, maîtresse des eaux salées, femme d'Apsu, mère des dieux mésopotamiens. J'ai voulu les assassiner, mais finalement c'est eux qui m'ont tuée...

Attendez, quoi ?!

Bref, ils m'ont découpée, charcutée et utilisée pour créer le monde. Comme d'habitude quoi !

...

CULTURE KULTUR



Heureusement que je ne suis pas dans ta peau, ma sœur !

Ne m'appelle pas ta sœur, les gens nous confondent peut-être, mais je n'ai rien à voir avec toi ! Moi, au moins, on me connaît !



Ne vous battez pas ! Si vous voulez, je peux faire un article sur vous deux !

Mouais. On devrait plus tôt te manger.

S'il vous plaît !
Je tiendrai ma promesse !

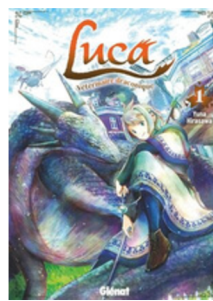
Hmm... Très bien, je te renvoie dans le futur, et tu tiens ta promesse.

Je tiendrai parole ! Je...
Ahhhhhhhh ! Ah, je suis de retour en 2025... Bon, je vous laisse, j'ai un article à écrire !

Propos collectés par Madeleine, 4è
Sources : wikipedia.org, geneve.ch

Images : Asag par Alizée, 4è ; "Cadmos combattant le dragon" n v. 350-340 av. J.-C., Musée du Louvre

Le CDI vous propose de découvrir...



CULTURE KULTUR

SOS créatures fantastiques un livre fantastique au sens propre du terme !!!

Vous n'aimez pas la fantasy, avec ses d'animaux irréels et sa magie, pas du tout réaliste ? Ou tout simplement, vous n'aimez pas les romans ? SOS Créatures Fantastiques va vous faire changer d'avis, grâce à l'extraordinaire plume de ses autrices !!



La série est disponible en allemand au CDI !

Synopsis

SOS Créatures Fantastiques est une saga écrite par Tui et Kari Shuterland, dont le premier tome relate l'histoire de Logan, un adolescent de 12 ans qui vient de déménager dans un petit village tranquille. Lorsqu'il découvre de mystérieuses plumes dorées

sous son lit, cela le mène tout droit aux deux élèves les plus étranges du collège : Zoé, toujours stressée, et le beau Blue aux cheveux blond-vert. Les deux amis vivent à la Ménagerie, réserve d'animaux fantastiques. Logan croit rêver mais il doit faire vite : les bébés griffons de la Ménagerie ont disparu, et il faut les retrouver car sinon, tout le monde découvrira l'existence de ce lieu ultra-secret. Qui a laissé s'échapper ces animaux légendaires ? Les gardiens de la Ménagerie ont-ils un ennemi ?

Des personnages uniques

Les personnages sont très complexes : il n'y a pas de « gentils » ou de « méchants », chacun a un bon et un mauvais côté, ce qui rend l'histoire beaucoup plus réaliste. C'est d'ailleurs la principale différence entre les livres pour enfants et les livres pour adolescents : dans les livres pour enfants, il y a le côté du mal et celui du bien très distingués, comme dans les contes et même dans des films, comme dans *Le Roi Lion*. Ici, les personnages sont complexes, divers et attachants, par exemples les personnages principaux, Zoé Kahn, Logan Wilde et Blue Merevy :

Zoé Kahn est une adolescente de 12 ans, souvent résumée à la fille toujours stressée, mais c'est en réalité un personnage bien plus complexe et elle nous le prouve d'ailleurs à maintes reprises en se montrant héroïque. C'est la fille des gardiens de la Ménagerie, qu'elle reprendra en mains une fois adulte.

Logan Wilde vit seul avec son père depuis que sa

mère les a quittés avec pour seul mot d'adieu une carte postale expédiée de Xanadu, petit village du Wyoming. Suite à cela, ils s'installent dans ce même petit village, son père espérant secrètement la retrouver.

Grand et blond, les yeux verts et la voix traînante, Blue Merevy est le fils de Cobalt, le roi des sirènes et de Mélissa, qui travaille à la Ménagerie. Ce qui en fait un sirène ? Un garçon-poisson ? Ses parents ont divorcé et il passe donc un week-end sur deux dans le lac, en compagnie de son père et des autres sirènes et l'autre chez sa mère qui habite la même propriété que les Kahn. C'est d'ailleurs le meilleur ami de Zoé, avec qui il a grandi.

Les créatures fantastiques ont leur personnalité bien à elles et osent s'affirmer, comme Néro le phénix égocentrique, Cléopâtre et Charlemagne, les licornes hautaines ou encore Pelly, l'oie aux œufs d'or faussement modeste.



Un univers captivant

C'est une saga qui nous transporte dans son univers merveilleux : des licornes aux griffons en passant par le yéti et les dragons ; sans oublier évidemment l'oie aux œufs d'or ou encore le basilic ! Le tout, vivant dans une immense ménagerie au milieu du Wyoming... Le résultat ne peut être qu'extraordinaire. On se sent transporté du début à la fin.

En plus, le livre est très bien écrit, ce qui ne fait que renforcer cette sensation poignante. Les autrices écrivent les dialogues en langage parlé et le roman en langage courant, ce pourquoi on se met à la place des personnages. Tout est décrit et on visualise chaque endroit de la Ménagerie et chaque scène comme une scène dans la vraie vie.

La couverture, réalisée par Aveline Stokart, est magnifique et donne envie d'ouvrir le roman et de le lire. Il y a un dictionnaire de créatures fantastiques à la fin, et grâce à cela, nous ne sommes pas perdus et nous apprenons le nom de nouveaux animaux, moins classiques que les dragons ou les licornes.

Une intrigue palpitante

Le livre nous font vibrer jusqu'à la dernière page : plusieurs intrigues qui finissent par se rejoindre, des hypothèses se forment : sont-elles justes ? À qui peut-on faire confiance ? À certains passages du livre, l'atmosphère est angoissante et ça donne envie d'en apprendre plus : on ne peut plus lâcher le livre. Seulement, les choses s'enchaînent parfois trop facilement et cela rend l'intrigue moins réaliste et un peu prévisible.

SOS Créatures Fantastiques est un livre fantastique au sens propre du terme, et on vous conseille de le lire au plus vite !!!

Texte : Mathilde et Myriam, 5è



Lisez la trilogie dès aujourd'hui !

RDV au CDI, au rayon allemand !



Luz à Osville : une série d'animation qui se démarque

Disney est connu pour ses univers enfantins et légers. Parmi les princes et princesses, le monde de sorcières et démons de Luz à Osville sort du lot. Plus proche de Gravity Falls, cette série pourrait se regarder durant l'enfance, mais est surtout imaginée pour des adolescents et jeunes adultes. Mais qu'est-ce qui rend ce dessin animé si spécial ? Plongez dans cette critique pour le découvrir !



Logo français de la série
Auteur : Disney | Source : Wikipédia

Luz à Osville (The Owl House dans son titre original) est une série d'animation créée par l'américaine Dana Terrace, également réalisatrice de Gravity Falls, et produite par Disney Channel. Diffusée de 2020 à 2023, elle comporte 3 saisons et 43 épisodes en tout (source : wikipedia.org et theowlhouse.fandom.com).

Synopsis

Luz Noceda est une adolescente de 14 ans, débordante d'imagination, ce qui l'empêche de s'intégrer. Pour l'aider à rentrer dans le moule, sa mère l'envoie dans une colonie de vacances. C'est alors qu'elle trouve un portail magique qui l'emmène dans un royaume étrange appelé les Îles Bouillantes, où elle fait la connaissance d'Eda, une sorcière rebelle, et de son petit démon King. Elle décide de rester dans ce monde et de devenir l'apprentie d'Eda, malgré le fait qu'elle n'ait aucun pouvoir. C'est alors le début d'une aventure dans laquelle Luz se fera sa

propre place dans cet univers et en découvrira les mystères.

Un univers et une intrigue complexes

Après *Gravity Falls* où elle avait déjà fait ses preuves, Dana Terrace a vraiment réalisé un travail remarquable pour le développement de l'univers de *Luz à Osville* ! Ce monde de sorciers et créatures en tout genre est rempli d'originalité et de détails, et même quand on pense avoir fait le tour des possibilités, elle parvient toujours à nous surprendre. De plus, une logique est maintenue à travers les saisons et chaque élément a une explication derrière, par exemple, les glyphes permettant à Luz de faire de la magie malgré le fait qu'elle soit une humaine, ou encore ce système de clans qui va petit à petit devenir majeur dans l'intrigue. Cette cohérence permet de réellement comprendre les rouages de cet univers, comment il fonctionne d'un point de vue politique, magique et même parfois scientifique. On ne se retrouve pas perdu parmi d'innombrables idées qui sont peut-être bonnes, mais contradictoires ou non reliées entre elles.



CULTURE KULTUR

L'intrigue de *Luz à Osville* est également très poussée et passionnante, ce qui en fait l'un de ses plus gros points forts ! Au début, on peut s'imaginer que le scénario va uniquement suivre Luz dans sa quête de magie, sans forcément se concentrer énormément sur le reste. Mais l'histoire adopte rapidement un cadre plus large. D'une adolescente souhaitant simplement vivre son rêve, on passe à un complot vieux de plusieurs siècles dans lequel notre protagoniste se retrouve au fil du temps de plus en plus impliquée, jusqu'à finir par devoir le contrer et pour cela vaincre l'antagoniste, l'empereur Beloz, avec l'aide de ses nouveaux amis et alliés. Les différentes aventures s'enchaînent alors plus naturellement, car on passe de petits arcs épisodiques à des arcs plus longs et sérieux qui s'étalent sur plusieurs épisodes, ce qui tient souvent le spectateur en haleine. En effet, cette série maîtrise l'art du suspense et du rebondissement à la perfection ! Il est difficile de deviner préalablement les découvertes faites par Luz ou les moyens par lesquels elle et ses amis sortiront de situations délicates. On se retrouve donc facilement captivé par les événements, même si ceux-ci ne concernent pas toujours directement la personnage principale, et on est amené à vouloir connaître la suite et donc continuer son visionnage.

Des personnages approfondis et intéressants

Luz Noceda : l'énergétique protagoniste passionnée par les univers fantaisistes et la magie. Luz a du mal à trouver sa place dans le monde des humains et décide donc de tenter sa chance dans les Îles Bouillantes, où l'on suit ses péripéties.



Eda Clawthorne : l'impétueuse "dame chouette". Elle prend Luz sous son aile et tente de lui enseigner la magie. Eda est une rebelle depuis son adolescence, refusant de rejoindre un clan comme l'empereur l'exige. Mais derrière cette façade, elle tient beaucoup à sa famille et ses amis, en particulier Luz et King.

King : petit démon vivant avec Eda. Il prétend avoir été le roi des démons mais ses pouvoirs semblent perdus. Il s'attache à Luz et les deux deviennent rapidement amis.



Willow, Gus et Amity : camarades et meilleurs amis de Luz lorsqu'elle entre à Hexside, l'école de magie. Même si ses rapports avec Amity sont tout d'abord tendus, elles finissent par se rapprocher.



Luz à Osville possède des personnages complexes et vraiment bien écrits. Presque chacun a son propre passé et leurs personnalités et problèmes internes sont très différents, ce qui permet de s'identifier à au moins l'un d'entre eux, et souvent à bien plus. Les héros de cette histoire doivent faire face à leurs défauts, faiblesses et tourments intrinsèques, en plus des soucis causés par l'intrigue. Ceci les rend très profonds et authentiques. Plus que de simples acteurs permettant de faire avancer l'histoire, ils deviennent des individus à part entière, aussi imparfaits et nuancés que le seraient de réelles personnes ! Par exemple, le personnage du Collectionneur, ennemi secondaire de la saison 3, est un antagoniste intéressant. Il n'est qu'un enfant mais possède des pouvoirs de dieu, et ne comprend pas les concepts tels que la vie et la mort. Tout ce qu'il désire est trouver un ami qui ne lui mentirait pas, car il s'est déjà fait trahir à plusieurs reprises. Mais il ne sait pas comment s'y prendre, c'est pourquoi Luz, Eda et King vont lui enseigner tout ce qu'ils ont eux-mêmes appris sur les relations. Dans la série, celles-ci sont d'ailleurs remarquablement dépeintes. On comprend bien ce que représente un personnage pour un autre, et leurs liens évoluent tout au long du visionnage. Le changement le plus important est sûrement celui entre Luz et Amity. Si Amity se méfie au début de cette humaine qui envahit son quotidien, elle finit par s'y habituer et même à l'apprécier, et à la fin de la série, les deux sont devenues inséparables !

CULTURE KULTUR

Les protagonistes n'évoluent pas seulement sur le plan relationnel. Il y a, en plus de l'évolution époustouflante de leurs designs, des arcs narratifs individuels très émouvants. Les nombreuses épreuves à travers lesquelles chacun passe et leurs nouvelles relations les transforment complètement. On les rencontre, pour certains à peine sortis de l'enfance, encore à se chercher et peu sûrs d'eux-mêmes, et les quitte pleins d'une confiance nouvelle, et changés d'une manière à laquelle on ne se serait jamais attendu au début !

Des messages qui résonnent

Luz à Osville aborde des sujets dans lesquels le public ciblé, c'est-à-dire les adolescents et jeunes adultes, peut très facilement se retrouver. Comme mentionné avant, chaque personnage doit mener sa propre lutte. La manière dont ces combats intérieurs sont amenés est naturelle et subtile, ils sont souvent mis en lumière par une simple réplique ou une scène particulière. De plus, ils sont bien exposés, rendant les personnages encore plus tangibles et leur ajoutant encore plus de profondeur. Dans la saison 3 par exemple, Willow montre une nouvelle facette d'elle-même. Après avoir pendant longtemps refoulé ses propres émotions et difficultés pour paraître invulnérable, sa façade craque, comme le montre sa réplique déchirante « Je vais y arriver, je vais y arriver... Je ne vais pas y arriver ». Elle a fait tout son possible pour être un pilier pour ses amis, au détriment de ses propres besoins. Heureusement, Guz lui rappelle qu'« un soutien sans faille a aussi besoin de soutien » et Willow décharge enfin tout ce qu'elle avait sur le cœur. Ce moment souligne ce problème de surmenage assez fréquent que certains subissent, mais masquent par une attitude assurée pour ne pas inquiéter leur entourage. On pourrait citer plusieurs autres exemples, comme le besoin d'Amity et Hunter de se montrer à la hauteur des attentes des autres, celui de Gus de prouver sa valeur, ou encore la tendance d'Eda à rester bloquée dans le passé après un traumatisme.

Mais le message le plus explicite est sans aucun doute celui qu'on nous fait passer par Luz. Déjà, dès le début de l'histoire, on sent le souhait de la protagoniste de faire partie d'un groupe, ce qui est une des raisons de sa décision de rester dans les Îles Bouillantes.



Tous ceux se sentant ou qui se sont déjà sentis à l'écart ou en décalage par rapport aux autres ont très bien pu s'identifier à cette volonté de trouver sa place, que Luz résume dans la saison 3 par sa réplique : « Au fond, la seule chose que j'ai toujours voulue, c'était qu'on me comprenne ». Et elle y arrive finalement, non pas à rentrer dans le moule mais, comme elle le dit elle-même, à « ne pas rentrer dans le moule ensemble » avec ses nouveaux amis. Même pour la personne considérée comme la plus bizarre, il existe un lieu où elle sera acceptée pour qui elle est, bien que notre apprentie sorcière aura dû passer par de multiples péripéties pour y parvenir. Tous ces détails créent une réelle connexion entre le spectateur et les personnages, car celui-ci se reflète dans au moins l'un d'entre eux. Cela ajoute une dimension émotionnelle intense à la série, ce qui est remarquable et assez rare chez les séries d'animation Disney, qui cherchent plutôt à séduire un public moins complexe de jeunes enfants.

Luz à Osville présente des aspects qui le distinguent des autres dessins animés. En effet, il est rare pour Disney de mettre autant d'effort dans le développement de ses personnages ou d'une intrigue, car leur but est seulement d'attirer les enfants. Mais pour cette série, ils ont fait confiance à Dana Terrace et se sont concentrés sur la complexité, ce qui a donné un excellent résultat ! Lorsqu'on la regarde pour la première fois, on découvre l'univers de Luz et s'attache à ses personnages. Et lorsqu'on la visionne encore, à l'adolescence ou à l'âge adulte, on remarque toujours de nouveaux détails et prend un plaisir nouveau. Alors commencez maintenant votre aventure dans les Îles Bouillantes, vous ne le regretterez pas !

Texte : Rawaa, 4è

Images : disney.fandom.com

Un monde où la magie devient un art

L'Atelier des Sorciers

Das Geheimnis der Hexen



Un manga enchanteur qui émerveille et fait réfléchir

Avec *L'Atelier des Sorciers*, Kamome Shirahama nous invite dans un univers graphique somptueux où la magie n'est pas innée, mais apprise comme un artisanat. À travers le parcours de Coco, jeune fille passionnée de magie malgré son statut de simple humaine, le manga nous plonge dans une histoire fascinante, à mi-chemin entre le récit d'apprentissage, la réflexion sur la liberté et la quête de soi. Cette œuvre séduit autant par sa beauté visuelle que par la profondeur de ses thèmes.

Un univers magique d'une richesse visuelle et symbolique

Le point fort de *L'Atelier des Sorciers* réside incontestablement dans son univers graphique. Kamome Shirahama, également illustratrice de couvertures pour Marvel et DC, offre un dessin d'une finesse exceptionnelle, où chaque planche est pensée comme une œuvre d'art à part entière.

Les paysages nous transportent dans un monde inspiré à la fois de l'art nouveau, de l'esthétique médiévale et des contes européens. Chaque détail — des robes ornées de symboles magiques aux architectures de pierre recouvertes de runes — contribue à créer une atmosphère à la fois poétique et mystérieuse.

La magie est un art délicat, basé sur la calligraphie de symboles tracés à l'aide d'encre et de plumes spéciales. Cette approche confère à la magie un côté patient, méthodique, presque artisanal, qui contraste avec les pouvoirs innés habituellement observés dans les fictions de Fantasy. Je trouve même que la mangaka nous offre un parallèle subtil absolument magnifique avec l'illustration elle-même : les sorciers créent des merveilles comme des artistes, à force de travail et de pratique.

Coco : une héroïne humaine au cœur d'un monde interdit

Coco, jeune fille passionnée par la magie, vit dans un monde où seuls ceux nés sorciers peuvent la pratiquer. Pourtant, elle refuse d'abandonner ses rêves. Lorsqu'elle découvre accidentellement le secret de la magie, le dessin des symboles, elle déclenche involontairement une tragédie touchant sa propre mère. C'est alors qu'elle rejoint l'atelier du mystérieux sorcier Kieffrey, qui décide de la former, malgré les lois strictes du monde magique.

Ce qui m'a touchée est le fait que son parcours soit celui d'une héroïne profondément humaine : curieuse, maladroite, mais animée d'une volonté sincère d'apprendre et de réparer ses erreurs. À travers son regard, le lecteur découvre un monde où

CULTURE KULTUR

les interdits, les secrets et les dangers se mêlent à la beauté de la magie.

Une réflexion sur le savoir, la liberté et l'injustice

L'Atelier des Sorciers dépasse son esthétique en proposant une réflexion subtile sur la connaissance et ceux qui la contrôlent. Dans cet univers, les sorciers ont instauré un système strict où la magie est réservée à une élite. La peur d'un mauvais usage du pouvoir est, certes, réelle, mais ce contrôle révèle aussi une société hiérarchique et injuste. Coco, en apprenant par elle-même, représente une figure de transgression. Elle remet en question l'ordre établi et invite le lecteur à s'interroger si le savoir doit être réservé à quelques-uns ou au contraire partagé avec le plus grand nombre.

Ce thème fait écho à d'autres œuvres où la quête de savoir est punie (par exemple, Prométhée dans la mythologie) mais aussi à des questions très contemporaines : la liberté d'accès au savoir, la lutte contre la censure et le rôle de l'éducation dans nos sociétés.

Des personnages riches aux sensibilités variées

Outre Coco, l'atelier abrite d'autres apprentis comme Agathe, Trice ou Tetia, chacune avec leurs doutes et leurs forces.

Agathe, par exemple, est une élève brillante mais prisonnière de son propre perfectionnisme et du rejet familial qu'elle subit. Trice semble souvent insensible mais cache en réalité des blessures profondes. À travers leurs interactions, le manga explore des thèmes comme l'amitié, le dépassement de soi et l'importance de s'ouvrir aux autres.



Le maître Kieffrey lui-même est une figure ambivalente : bienveillant, mais mystérieux, il cache un passé sombre et une vision personnelle de la magie, en conflit avec les règles. Ce personnage ajoute une dimension intrigante à l'intrigue, en incarnant le dilemme entre la protection et la liberté.



Une perle rare de poésie et d'émotion

L'Atelier des Sorciers est bien plus qu'un récit de Fantasy : c'est une célébration sublime de la curiosité, du savoir et de la beauté du geste créateur. Ses illustrations incroyables et ses thèmes universels en font une œuvre intemporelle, capable de toucher autant les amateurs de manga que les lecteurs en quête d'histoires profondes. À la fois poétique et engagé, ce manga est une invitation à croire que chacun peut créer son propre sort, même lorsqu'on vous dit le contraire.

Texte : Raihan, 1ère

Images : extraits du tome 1